

Návod k instalaci a obsluze

SBM 1001

Ovládání vzdáleného přístupu



Obsah

1	Detaily výrobku	3	6	Instalace a nastavení pomocí SMS příkazů	10
1.1	Charakteristika	3	6.0	Start (tento krok je NEZBYTNÝ)	11
1.2	Specifikace	3	6.1	Změna hesla	11
1.3	Rozměry	4	6.2	Správa autorizovaného čísla	11
1.4	Obsah standardního balení	4	6.3	Nastavení ovládání relé	12
1.5	Použití	5	6.4	Digitální vstup	13
			6.5	Jiné	13
			6.6	Datová funkce	14
2	Bezpečnostní pokyny	5			
3	Popis	6	7	Důležité informace	14
4	Příklady zapojení kabelů	7	8	Údržba	14
5	Instalace a nastavení pomocí počítačových příkazů	8	9	Likvidace výrobku	15
			10	Záruka	15
			11	Vzor seznamu autorizovaných uživatelů	15
			12	Řešení nejčastějších problémů	16

Důležité upozornění

Tento manuál je určen pouze pro technický personál, který má příslušnou kvalifikaci pro instalaci. Žádná z informací, kterou obsahuje tento materiál není určena pro finálního uživatele. Tento manuál je určen pro ovládání vzdáleného přístupu SBM 1001 a nesmí být použit pro jiné výrobky. Ovládání vzdáleného přístupu SBM 1001 slouží jako programovací, případně ovládací prvek k automatizační technice, každé jiné použití je nevhodné a tudíž je zakázáno podle platných předpisů. Výrobce doporučuje přečíst si pozorně alespoň jednou veškeré instrukce předtím, než přistoupíte k vlastní instalaci. Je Vaší povinností provést vše tak „bezpečně“, jak to jen jde. Instalace a údržba musí být prováděna výhradně kvalifikovaným a zkušeným personálem, a to dle následujících českých norem a vládních nařízení:

- Zákon č. 22/1997 Sb. o technických požadavcích na výrobky a o změně a doplnění některých zákonů, v platném znění.
- Nařízení vlády č. 378/2001 Sb., kterým se stanoví bližší požadavky na bezpečný provoz a používání strojů, technických zařízení, přístrojů a náradí, v platném znění.
- Nařízení vlády č. 17/2003 Sb., kterým se stanoví technické požadavky na elektrická zařízení nízkého napětí.
- Nařízení vlády č. 616/2006 Sb. o technických požadavcích na výrobky z hlediska jejich elektromagnetické kompatibility, v platném znění.
- Nařízení vlády č. 426/2000 Sb., kterým se stanoví technické požadavky na rádiová a na telekomunikační koncová zařízení, v platném znění.

Nekvalifikovaný personál nebo ti, kteří neznají aplikované normy v kategorii „Automatizace“, se musí zdržet instalace. Pokud někdo provozuje tento systém, aniž by respektoval aplikované normy, je plně zodpovědný za případné škody, které by zařízení mohlo způsobit!

Nice.cz 2021

Obsah tohoto manuálu, jakož i jeho jednotlivé části, především texty, obrázky i jejich vzájemné uspořádání, jsou chráněny právem duševního vlastnictví, a proto se na ně použijí právní předpisy České republiky upravující zejména autorské právo a ochranné známky. Jejich kopírování nebo jiné užití je možné pouze po předchozím písemném souhlasu společnosti ADAXET s.r.o..

1. Detaily výrobku

SBM 1001 je zařízení, které je možno použít k dálkovému ovládání otočných nebo posuvných vrat a dveří nebo spouštěcím zařízením s řízením oprávněného přístupu (Caller-ID) užívaném k přístupu ovládání vrat, dálkovému spínání nebo parkovacích systémů. Jednotku SBM 1001 lze používat na místech, kde je zapotřebí zapnout/vypnout systémy, stroje nebo příslušenství na dálku pomocí mobilního telefonu nebo pevné linky ZDARMA.

Pouze volání z autorizovaného čísla v povoleném čase umožní ovládat připojené zařízení pomocí SBM 1001 bez dodatečných nákladů na volání. Jednotka SBM 1001 odmítne hovor a pokud je číslo na seznamu autorizovaných provede nastavený příkaz. Pokud autorizované číslo volá mimo povolený časový interval hledí na něho jednotka jako na neautorizované a příkaz neprovede.

Software k naprogramování přes vzdálený USB server systém s podporou TCP/IP, uživatelé mohou jednoduše stáhnout historii dat.

1.1 Charakteristika

- Funguje ve 4 pásmech sítí GSM, celosvětově.
- Až 999 autorizovaných telefonních čísel lze nastavit včetně konkrétního času pro ovládání přístupu.
- Volání je zdarma; hovor z autorizovaného čísla se ukončí a dojde k zapnutí/vypnutí na první zazvonění.
- Zabezpečení – ověřuje se identita volajícího, neznámé číslo se ignoruje.
- Doručení potvrzovací SMS o činnosti relé (otevření dveří) na číslo majitele nebo na autorizované číslo volajícího, funkce je volitelná.
- Není potřeba mít dálkové ovládání nebo klíče pro různé uživatele.
- Až 1.000 záznamů o historii provozu pomocí USB.
- Mnoho aplikací: brány, sloupky, závory, garážová vrata, stínící technika a příslušenství dveří a strojů.

Digitální vstupy

- Dva digitální vstupy pro pohybový senzor nebo jiné senzory k ochraně vašich dveří a oken; zaslání upozornění prostřednictvím SMS okamžitě při aktivaci.

Nastavení

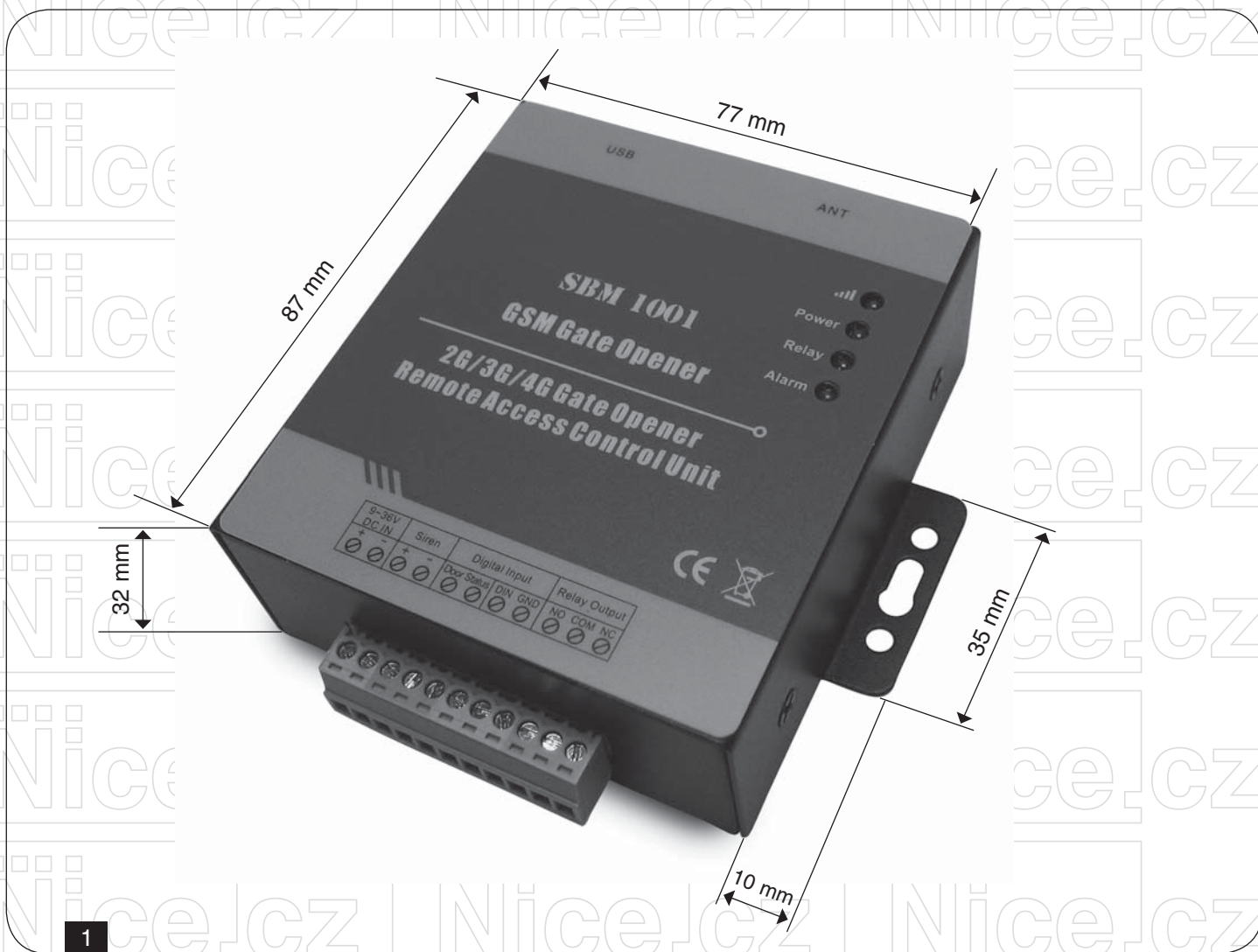
- Prostřednictvím SMS příkazů.
- Pomocí programu v PC.
- Lze ovládat odkudkoli a kdykoli bez omezení vzdálenosti.

1.2 Specifikace

Tabulka 1

GSM Frekvence	4 pásma 850/900/1800/1900 MHz
3G pásmo	900/2100 MHz automaticky 850/1900 MHz volitelné*
Digitální vstup	2 NC / NO bezpotenciálové kontakty
Digitální výstup	1 Relé, 3 A / 240 VAC
Sirénový výstup	12 VDC / 1A
DC napájení	9-24 VDC / 2A
Spotřeba energie	12 V příkon max. 50 mA / průměr 25 mA
SIM karta	Podpora 3V SIM karty
Anténa	50 Ω SMA interface antény
Provozní teplota	Od -20 do +60 °C
Vlhkost	Relativní vlhkost max. 90 %
Záložní baterie	3,7 V / 900 mAH
Vnější rozměry	š. 130 mm × v. 74 mm × h. 27 mm
Hmotnost	260 g

1.3 Rozměry



1.4 Obsah standardního balení

- 1x GSM modul
- 1x Anténa
- 1x Návod
- 1x Napájecí zdroj 12 Vdc

1.5 Použití

- Dálkové otevření/zavření křídlových a posuvných bran, dveří, rolet, garážových vrat, elektrických zámků voláním zdarma!
- **Privat:** Ovládání vstupu dveří, bran, vrat, elektrické ventilace, klimatizace, topení, čerpadel.
- **Průmyslový:** Dálkové ovládání pro např.: pouliční osvětlení, solární napájení, motory, inventory, PLC, pumpy, ventilátory, atd.
- **Zemědělství:** Dálkové ovládání pump, ohradníků, topení, větrání, atd.
- **Obchod:** Dálkové ovládání rozvodných skříní, světelných billboardů, reklamních poutačů, atd.

2. Bezpečnostní pokyny



Bezpečné uvedení do provozu

Nepoužívejte GSM Gate Opener tam, kde používání GSM zařízení není povoleno nebo může způsobovat rušení či nebezpečí.



Interference

Všechny druhy bezdrátových zařízení mohou být příčinou interferencí a vzájemného rušení mezi zařízeními GSM Gate Opener a jinými bezdrátovými zařízeními, a mohou ovlivnit jeho fungování.



Nepoužívejte v blízkosti čerpací stanice

Nepoužívejte GSM Gate Opener v blízkosti čerpacích stanic. V blízkosti hořlavin GSM Gate Opener vypínejte.



Neinstalujte přístroj v blízkosti nebo v zónách s nebezpečím výbuchu

V uvedených prostorech respektujte platné bezpečnostní předpisy. Nikdy přístroj v takovýchto prostorech nepoužívejte.



Správný způsob instalace

Přístroj instalujte na vhodném místě – viz příslušná dokumentace. Dbejte na to, aby nebyl umístěn mimo dosah telefonního signálu nebo aby tento signál nebyl zastíněn například nějakým krytem.



Údržba a opravy

Údržbu a opravy mohou provádět pouze kvalifikované osoby.

3. Popis



2

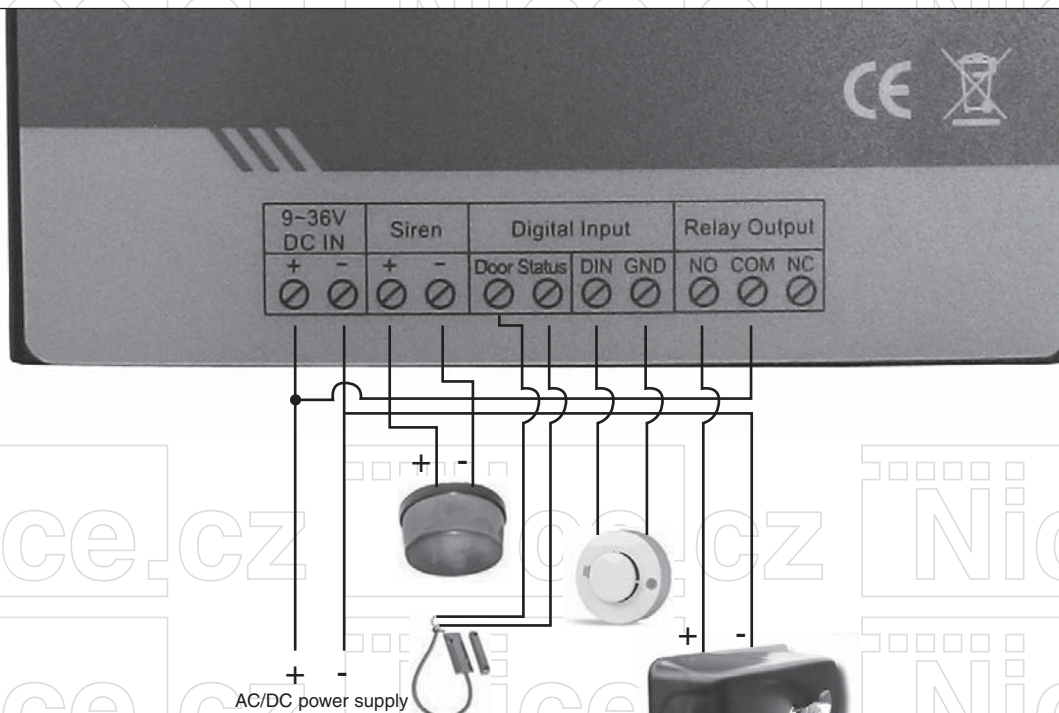
Tabulka 2: Kontrolky

Napájení	ON: AC/DC napájení je zapnuto
Alarm	Rychlé blikání: Spuštění alarmu
Relé	ON: Relé sepnuto (ON)
Signál	Bliknutí po 1 sekundě (rychle): Přihlašování do mobilní sítě Bliknutí po 2 sekundách: Normální stav OFF: Nelze připojit k SIM kartě nebo není registrováno k mobilní síti

Tabulka 3: Vstupy a výstupy

Napájení	+	Napájení vstup, červený drát
	-	Napájení vstup, černý drát
Digitální vstup	Stav dveří	DIN1, připojte ke kontaktům zámku dveří nebo čidlu dveří, bezpotenciálový kontakt
	DIN/GND	DIN2, připojte k čidlům/detektorům, bezpotenciálový kontakt
Relé výstup	NO	Normálně otevřený kontakt
	COM	Společný kontakt
	NC	Normálně zavřený kontakt
Siréna	+	12V DC + výstup připojte ke kladnému drátu sirény
	-	GND, připojte k zápornému drátu sirény
USB	Připojte k PC, abyste nakonfigurovali a načteli údaje z historie	
ANT	Připojte ke GSM anténě. Pokud máte problémy se slabým signálem, zkuste použít externí anténu SBM1000.ANT.	

4. Příklady zapojení kabelů

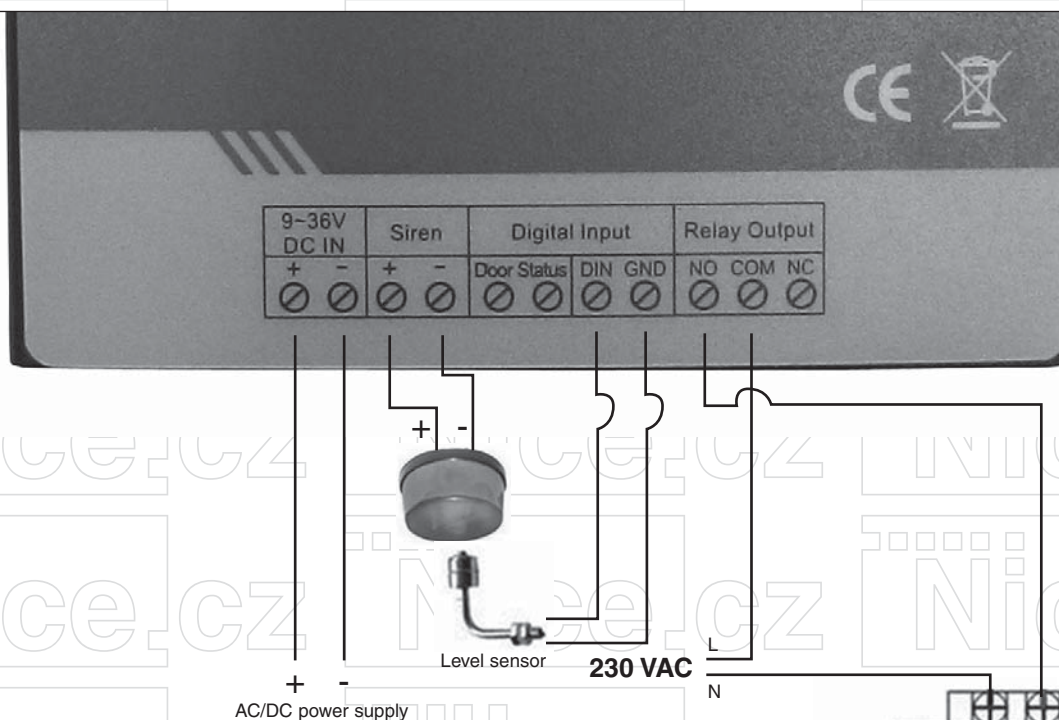


1. SBM 1001 s elektrickým zámekem

Připojte k čidlu dveří kvůli sledování stavu dveří a k čidlu sirény kvůli zapnutí sirény, telefonicky zapínejte/vypínejte zámek.

Příložený adaptér slouží pouze k napájení SBM modulu. V případě použití zámku nebo sirény je nutno použít silnější.

3



2. SBM 1001 pro dálkové ovládání přístroje (např. čerpadla)

Připojte čidlo úrovně vody k DIN2 pro sledování úrovně a k siréně pro spuštění alarmu, čerpadlo zapínejte/vypínejte prostřednictvím volání z telefonu.

Napájení čerpadla je uvažováno 230 Vac ze sítě.

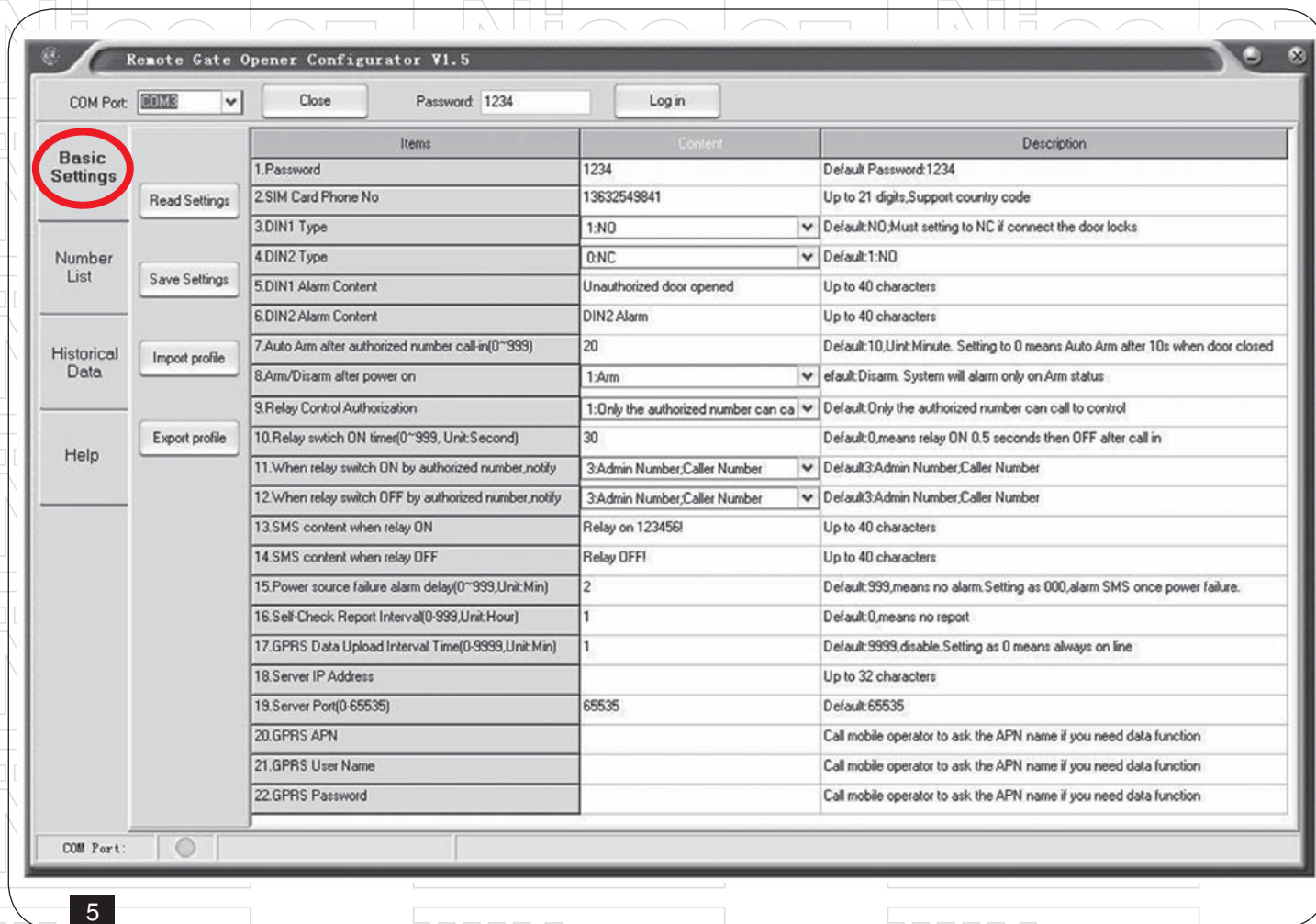
4

5. Instalace a nastavení pomocí počítačových příkazů

1. Otevřete zadní kryt jednotky a vložte SIM kartu.
2. Připojte napájení jednotky a přepněte přepínač vedle SIM karty do polohy ON.
3. Zašlete následující SMS příkaz **heslo****TEL****číslo** **SIM v SBM 1001#** jednotce SBM 1001 k nastavení času. Např.: **1234TEL00420602123456#**, tento krok je NEZBYTNÝ.
4. Propojte jednotku SBM 1001 s počítačem pomocí USB kabelu.
5. Na ploše obrazovky počítače klikněte pravým na "My Computer" >>> "Property" >>> "Hardware" >> "Device Manager".
6. Naleznete "Ports (COM & LPT)", zkontrolujte číslo portu na "Silicon Labs CP210x USB to UART Bridge", např.: COM3.
7. Spustíte konfigurační software, zvolte číslo portu, např.: COM3. Klikněte na "Open", zelený status "COM Port" ukazuje úspěšné připojení.
8. Klikněte na "Log in", přednastavené heslo je 1234. Zadejte nové heslo v případě, že jste ho dříve měnili.
9. Klikněte na "Read Settings". Konfigurujte parametry podle potřeby.
10. Klikněte na "Save Settings".
11. Po ukončení konfigurace odpojte USB kabel a restartujte jednotku, abyste ji uvedli do provozního stavu.

A. Základní nastavení

V případě, že se po přepnutí do záložky "Number list" zobrazí chybová hláška, je zapotřebí pro správnou funkčnost tohoto softwaru provést změnu v nastavení (viz poznámka str. 16).



5

- **Read Settings:** Načte základní nastavení z jednotky SBM 1001 do softwaru počítače.
- **Save Settings:** Uloží základní nastavení do jednotky SBM 1001.
- **Import profile:** Importuje .xls profil, podobné nastavení lze využít pro více jednotek SBM 1001.
- **Export profile:** Exportuje nastavení parametrů ve formátu .xls do konfiguračního adresáře počítače.

Vypnutí rozesílání SMS zpráv

Remote Gate Opener Configurator V1.5

COM Port: COM5 Password: 1234 Log in

Items	Content	Description
1.Password	1234	Default Password:1234
2.SIM Card Phone No		Up to 21 digits.Support country code
3.DIN1 Type	1:NO	Default:NO,Must setting to NC if connect the door locks
4.DIN2 Type	1:NO	Default:1:NO
5.DIN1 Alarm Content	Unauthorized door opened	Up to 40 characters
6.DIN2 Alarm Content	DIN2 Alarm	Up to 40 characters
7.Auto Arm after authorized number call-in(0~999)	10	Default:10,Unit:Minute. Setting to 0 means Auto Arm after 10s when door closed
8.Arm/Disarm after power on	0:Disarm	Default:Disarm. System will alarm only on Arm status
9.Relay Control Authorization	1:Only the authorized number can ca	Default:Only the authorized number can call to control
10.Relay switch ON timer(0~999,Unit:Second)	0	Default:0,means relay ON 0.5 seconds then OFF after call in
11.When relay switch ON by authorized number,notifi	0:None	Default:3:Admin Number,Caller Number
12.When relay switch OFF by authorized number,notifi	0:None	Default:3:Admin Number,Caller Number
13.SMS content when relay ON	Relay ON	Up to 40 characters
14.SMS content when relay OFF	Relay OFF	Up to 40 characters
15.Power source failure alarm delay(0~999,Unit:Min)	999	Default:999,means no alarm.Setting as 000,alarm SMS once power failure.
16.Self-Check Report Interval(0-999,Unit:Hour)	0	Default:0,means no report
17.GPRS Data Upload Interval Time(0-9999,Unit:Min)	9999	Default:9999,disable.Setting as 0 means always on line
18.Server IP Address		Up to 32 characters
19.Server Port(0-65535)		Default:65535
20.GPRS APN		Call mobile operator to ask the APN name if you need data function
21.GPRS User Name		Call mobile operator to ask the APN name if you need data function
22.GPRS Password		Call mobile operator to ask the APN name if you need data function

COM Port: []

6

B. Editace seznamu autorizovaných čísel

Remote Gate Opener Configurator V1.5

COM Port: COM3 Password: 1234 Log in

Serial	Authorized number	Start Date	Start Time	End Date	End Time	Always (V)	Delete (V)
1	008613410846609					<input checked="" type="checkbox"/>	<input type="checkbox"/>
2	8615012741010					<input checked="" type="checkbox"/>	<input type="checkbox"/>
3						<input type="checkbox"/>	<input type="checkbox"/>
4						<input type="checkbox"/>	<input type="checkbox"/>
5						<input type="checkbox"/>	<input type="checkbox"/>
6						<input type="checkbox"/>	<input type="checkbox"/>
7	18565867767	2015-02-09	23:00	2015-03-24	10:04	<input type="checkbox"/>	<input type="checkbox"/>
8	13822327369	2015-03-24	10:00	2015-03-24	11:04	<input type="checkbox"/>	<input type="checkbox"/>
9	15361421690	2015-01-21	09:00	2015-03-24	10:04	<input type="checkbox"/>	<input type="checkbox"/>
10	13510150873					<input checked="" type="checkbox"/>	<input type="checkbox"/>
11						<input type="checkbox"/>	<input type="checkbox"/>
12						<input type="checkbox"/>	<input type="checkbox"/>
13						<input type="checkbox"/>	<input type="checkbox"/>
14						<input type="checkbox"/>	<input type="checkbox"/>
15						<input type="checkbox"/>	<input type="checkbox"/>
16						<input type="checkbox"/>	<input type="checkbox"/>

7

Pokud se objeví hláška „ERROR“ během nastavování informací a času u uživatele, zkuste nastavit čas na PC do formátu yyyy-mm-dd.

- **Read:** Načte seznam autorizovaných čísel z jednotky SBM 1001 do softwaru počítače.
- **Save:** Uloží seznam autorizovaných čísel do jednotky SBM 1001.
- **Import.xls:** Importuje seznam autorizovaných čísel (ve formátu .xls) z adresáře počítače do softwaru.
- **Export.xls:** Exportuje seznam autorizovaných čísel (ve formátu .xls) do konfiguračního adresáře počítače.
- **Export.csv:** Exportuje seznam autorizovaných čísel (ve formátu .csv) do konfiguračního adresáře počítače.
- **All Always:** Vybere všechna čísla jako „vždy může volat jednotku SBM 1001 kvůli ovládání přístupu“.
- **Delete all:** Vymaže všechna čísla na seznamu, po kliknutí na toto tlačítko klikněte na „Save“ – uložit čísla do jednotky SBM 1001.

⚠️ Pozor: Všechna čísla budou vymazána!

C. Události v paměti zařízení

Remote Gate Opener Configurator V1.5

COM Port: COM3 Close Password: 1234 Login

Basic Settings: Read data Start: 2015-03-03 0:00:00 End: 2015-03-28 10:51:20 Filter

Serial	Date	Time	From	Action	Executant	Content
1	2015-03-26	15:41:56	Telephone	Relay ON	13410846609	Relay ON notification
2	2015-03-26	17:01:11	SMS	Relay ON	+8613410846609	DoorOpen
3	2015-03-26	17:01:18	SMS	Relay ON	+8613410846609	DoorOpen
4	2015-03-26	17:02:06	SMS	Relay ON	+8613410846609	DoorOpen
5	2015-03-26	17:17:27	SMS	Add number	+8613410846609	13410846609
6	2015-03-26	17:19:53	SMS	Add number	+8613410846609	13110150873
7	2015-03-26	17:23:13	SMS	Relay ON	+8613410846609	DoorOpen
8	2015-03-26	17:23:56	SMS	Relay OFF	+8613410846609	Relay OFF Again
9	2015-03-26	17:42:30	SMS	Arm	+8615012741010	
10	2015-03-26	17:50:01	Telephone	Relay ON	15012741010	Relay ON!
11	2015-03-26	17:51:43	Telephone	Relay ON	13410846609	Relay ON!
12	2015-03-26	17:53:40	SMS	Add number	+8615012741010	15012741010
13	2015-03-26	17:53:58	Telephone	Relay ON	15012741010	Relay ON!
14	2015-03-26	17:55:10	SMS	Relay ON	+8613410846609	Relay ON!

Number List: Export.CSV Export.XLS

Help: Delete all

8

- **Read data:** Načte veškeré údaje z historie z jednotky SBM 1001 do softwaru počítače.
- **Filter:** Filtruje údaje ze Start-End časování.
- **Export.xls:** Exportuje údaje z historie (ve formátu ".xls") do konfiguračního adresáře počítače.
- **Export.csv:** Exportuje údaje z historie (ve formátu ".csv") do konfiguračního adresáře počítače.
- **Delete all:** Vymaže události uložené v SBM 1001.

 **Pozor: Po kliknutí dojde k vymazání všech údajů historie z jednotky SBM 1001!**

Po zaplnění posledního řádku historie se přepíše nejstarší údaj, který je na řádku prvním a dále se přepisují řádky na pozici druhé, třetí, čtvrté a tak dále.

6. Instalace a nastavení pomocí SMS příkazů

Poznámka: Použitá SIM karta musí mít vypnutou ochranu PIN kódem a telefonní číslo nesmí být nastavené jako „skryté“.

1. Přednastavené heslo je **1234**.
2. Jednotku SBM 1001 lze naprogramovat pomocí SMS příkazů z Vašeho telefonu. Jedná se o bezpečný způsob, protože ostatní lidé nemusí znát číslo vložené SIM karty a navíc lze použít heslo, které znemožní přístup do systému komukoli, kdo toto heslo nezná; všechny činnosti se nahrávají.
3. Mějte na paměti, že stav reléového výstupu se mění s každým příchozím hovorem. To znamená, že s prvním příchozím hovorem se relé uzavře a zapne zámek, jestliže druhý příchozí hovor proběhne v nastaveném čase, bude jednotka ignorovat tento nastavený čas a otevře relé, zámek se vypne.
4. Mějte na paměti, že příkazy se zadávají **VELKÝMI PÍSMENY**. Zadávejte tedy **AA**, nikoli aa, **EE** ne Ee atd. Do SMS příkazů nevkládejte mezery ani jiné znaky.
5. **heslo** v příkazech, označuje skutečné heslo, např. 1234 nebo 5678, jestliže jste ho měnili.
6. Jestliže používáte jednotku SBM 1001 pouze pro otevírání brány, stačí pouze provést změnu hesla a nastavit autorizovaná telefonní čísla.
7. Jestliže nemůžete voláním ovládat jednotku SBM 1001, nebo v případě, že nelze zasílat ani dostávat SMS zprávy, zkuste přidat mezinárodní předvolbu před volané číslo.

Příklad:

Mezinárodní předvolba pro ČR je 00420 nebo +420.

Číslo mobilního telefonu uživatele je 123456789 a je nastaveno jako číslo pro zasílání alarmových SMS zpráv. Číslo SIM karty zařízení je 987654321.

Problém č. 1: Spustil se alarm, ale uživateli nebyla doručena alarmová SMS zpráva.

Řešení: Telefonní číslo uživatele 123456789 pro příjem alarmových SMS zpráv zadejte společně s mezinárodní předvolbou 00420123456789 místo 987654321.

Problém č. 2: Uživatelské číslo přijímá alarmové SMS zprávy, ale jednotka nepřijímá z uživatelského čísla příkazy.

Řešení: Zadávejte prosím číslo SIM karty společně s mezinárodní předvolbou. To znamená, že zašlete SMS zprávy a příkazy ve formátu 00420987654321 nikoli 987654321.

Řešení č. 3: Použijte svůj mobilní telefon k vytočení jiného čísla, zobrazené číslo lze nastavit jako vytáčené číslo; použijte mobilní telefon k odeslání SMS zprávy na jiný mobilní telefon, zobrazené číslo pak nastavte jako číslo pro přijímání alarmových SMS zpráv, použijte 00 k nahrazení "+", můžete zkusit použít také "+".

8. Vyexportujte si seznam autorizovaných čísel do souboru .xls / .csv a uložte si ho pro budoucí použití.

9. Z bezpečnostních důvodů jednotka SBM 1001 nezasílá SMS v případě chybně zadaného příkazu, ujistěte se prosím a dobře si zkontrolujte SMS příkaz, případně přidejte mezinárodní předvolbu před telefonní číslo, nebo zkontrolujte, že vstup je zadán v angličtině (ENGLISH INPUT METHOD) a je zapnutý CAPS LOCK.

10. SMS příkazy, které zcela jistě využijete pro jednotku SBM 1001 jsou tyto.

6.0 Start (tento krok je NEZBYTNÝ)

Odešlete **heslo** **TEL** číslo **SIM v SBM 1001#** jednotce SBM 1001, abyste nastavili čas.

Např.: **1234TEL00420987654321#** jestliže číslo SIM karty uvnitř jednotky SBM 1001 je 00420 987 654 321. Nezapomeňte na národní předvolbu!

SBM 1001 odpoví: SET SUCCESS! (nastavení bylo úspěšné).

Poznámka: Pokud SBM 1001 neodpoví, pošlete jí SMS s manuálním nastavením času takto: Odešlete **heslo** **Taktuální čas#**

Např.: **1234T1906201430#**

T: příkazový kód.

Aktuální čas: yy(rok)mm(měsíc)dd(den)hh(hodina)mm(minuta)

SBM 1001 odpoví: Set Time OK!

6.1 Změna hesla

1234Pnové heslo

Např.: **1234P6666** chcete-li změnit nové heslo na 6666.

SBM 1001 odpoví: "Password changed to 6666, please remember it carefully" (heslo změněno na 6666, dobře si je zapamatujte).

6.2 Správa autorizovaného čísla

6.2.0 Přidání autorizovaného čísla

heslo **Apozice v paměti#telefonní číslo k autorizaci#od kdy#do kdy#**

A: Příkazový kód.

Pozice v paměti: autorizované číslo může být na pozici paměti SBM od 001-999

Telefonní číslo k autorizaci: tel. číslo uživatele, který bude mít možnost ovládat relé; může se ukázat nezbytným doplnit národní předčísli

Od kdy – čas začátku: yy(rok)mm(měsíc)dd(den)hh(hodina)mm(minuta). Od tohoto času začátku lze z čísla volat pro ovládání.

Do kdy – čas ukončení: yymmddhhmm. Od tohoto času ukončení nelze z čísla volat pro ovládání.

Bez nastavení času začátku a konce: Lze voláním ovládat kdykoli.

Např.: **6666A003#602602602#** pro nastavení tel. čísla 602 602 602 na třetí pozici a ovládání voláním kdykoli.

Např.: **6666A016#602602602#1502050800#1502051000#** pro nastavení tel. čísla 602 602 602 na 16. pozici, toto číslo může voláním ovládat v období 5. února 2015 mezi osmou hodinou ranní (1502050800) až desátou hodinou dopolední (1502051000).

Poznámka:

1. Autorizované číslo je takové číslo, na které lze prozvonit jednotku SBM 1001 a ovládat relé.
2. Pozice v paměti je místo od 001~999, na které lze ukládat autorizované uživatele.
3. Číslo na 1. až 6. pozici by mělo být číslo mobilního telefonu, protože na těchto 6 čísel se budou odesílat hlášení alarmu, SMS hlášení o výpadku proudu se zasílá pouze na číslo na 1. pozici.

6.2.1 Dotaz na pozici autorizovaného čísla

hesloApozice v paměti#

Např.: **6666A002#** k ověření čísla na 2. pozici (sériové číslo 2).

6.2.2 Dotaz na skupinu uživatelských čísel

hesloALpozice v paměti počáteční#pozice v paměti koncová#

Např.: **6666AL002#050#** pro dotaz na autorizovaná čísla na pozici 2 až 50, jednotka SBM 1001 odpoví a prostřednictvím SMS zpráv zašle seznam čísel (10 čísel v každé SMS).

6.2.3 Vymazání autorizovaného čísla (případně ho můžete přepsat uložení nového čísla na danou pozici viz.6.2.0)

hesloApozice v paměti##

Např.: **6666A002##** pro vymazání druhého autorizovaného čísla.

6.3 Nastavení ovládání relé

6.3.1 Povolit ovládání voláním všem číslům

hesloALL#

6.3.2 Povolit ovládání voláním pouze autorizovaným číslům (z důvodu bezpečnosti přednastavená identita volajícího, výchozí nastavení)

hesloAUT#

6.3.3 Jak dlouho po zavolání zůstane relé sepnuto (ON) (jednotka: sekunda)

hesloGOTspínací čas#

Spínací čas=001~998: Jednotka: sekunda.

Spínací čas=000: relé sepne na 0,5 sekundy, pak se otevře (použití relé jako západky).

Spínací čas=999: relé zůstane sepnuto (ON) po každém volání až do dalšího volání.

Např.: **6666GOT030#** k nastavení sepnutí relé na 30 sekund (ON), pak se rozepne (OFF).

6.3.4 Kdo dostane potvrzovací SMS o sepnutí relé

hesloGONab#navolený text# – pro relé v pozici ON a **hesloGOFFab#navolený text#** – pro relé pozici OFF.

ab: Identifikační kód pro první číslo (a) a číslo volajícího (b), = 0 znamená neposlat SMS, = 1 znamená poslat SMS.

Navolený text: tento text bude SBM posílat v potvrzovacích SMS.

Tabulka 4

Identifikační kód		SBM 1001 pošle SMS	
A	b	1.číslo	Číslo volajícího
0	0		*
0	1		
1	0	*	*
1	1	*	

Např.: **6666GON11#Otevřeno#**

První číslo a číslo volajícího dostanou potvrzovací SMS, že je relé v pozici ON.

Např.: **6666GOFF00#Zavřeno#**

První číslo a číslo volajícího nedostanou potvrzovací SMS, že je relé v pozici OFF.

6.3.5 Potvrzovací SMS není potřeba, když je relé v pozici ON/OFF

hesloGON##

hesloGOFF##

6.3.6 Ovládání pozice ON/OFF relé prostřednictvím SMS příkazů

hesloCC Odpověď prostřednictvím SMS zprávy: relé v pozici ON (nebo potvrzení obsahu prostřednictvím SMS, kterou jste si navolili předem).

hesloDD Odpověď prostřednictvím SMS zprávy: relé v pozici OFF (nebo potvrzení obsahu prostřednictvím SMS, kterou jste si navolili předem).

Časovač sepnutí relé v souladu s nastavením podle 6.3.3: hesloGOTspínací čas#

6.4 Digitální vstup

Jednotka SBM 1001 má 2 digitální vstupy

DIN1 speciálně pro zabezpečení dveří, automatické zapnutí při zavření dveří, SMS upozornění zasílána na čísla na pozici 1-6 okamžitě při nepovoleném vstupu.

DIN2 pro pohyb/kouř nebo jiná čidla k zabezpečení Vašeho majetku, SMS upozornění zasíláno na čísla na pozicích 1-6. Po spuštění alarmu a zaslání upozornění prostřednictvím SMS volá jednotka, SBM 1001 číslo na 1. pozici a v případě, že není odezva, volá následující číslo.

6.4.1

Zastřeženo: **hesloAA**

Odstřeženo: **hesloBB**

6.4.2 Definujte typ DIN1/ DIN2

hesloDIN1NC(NO)#

hesloDIN2NC(NO)#

Např.: **1234DIN2NO#** definuje DIN2 jako NO (Normally Open) kontakt.

6.4.3 Modifikace obsahu poplašné SMS zprávy při poplachu (max. 32 znaků)

hesloM1(2)#sms_text#

Např.: **1234M2#Poplach – otevření okna!** modifikuje DIN2 obsah poplašné SMS zprávy na „Poplach – otevření okna!“

DIN1 přednastavený obsah poplašné SMS zprávy: Door opened illegally (Neoprávněné otevření dveří).

DIN2 přednastavený obsah poplašné SMS zprávy: DIN2 Alarm (DIN2 Poplach).

6.4.4 Dotaz na typ NC/NO a obsah poplašné SMS zprávy DIN1(2)

hesloMQ#

6.4.5 Podmínky digitálního alarmu

DIN1/DIN2 spustí alarm jedině za těchto dvou podmínek

- SBM 1001 je v aktivním módu.
- 10 minut od posledního volání z autorizovaného čísla (10 minut je přednastaveno defaultně, uživatelé mohou změnit časové nastavení prostřednictvím SMS příkazu): **hesloDxxx#**

xxx=000~999, jednotka: minuta.

xxx=000: SBM 1001 vypne alarm.

6.5 Jiné

6.5.1 Spuštění poplachu při výpadku proudu (jednotka: minuta)

hesloACxxx#

xxx=000~999

xxx=000: Poplašná SMS zpráva při výpadku elektrického proudu na číslo na první pozici, jakmile vypadne ac/dc napájení.

xxx=999: Přednastaveno, při výpadku proudu se nezasílá žádná poplašná SMS zpráva

6.5.2 Automatická kontrolní SMS zpráva zasláná na 1. číslo (jednotka: hodina)

hesloT#xxx#

xxx=000~999

xxx=000, přednastaveno, žádná kontrolní zpráva. Automatická SMS zpráva obsahuje:

stav aktivní/neaktivní;

stav DIN1/2;

stav relé;

hodnota GSM signálu (plná je 31; mobilní signál je slabý, pokud hodnota klesne pod 14) stav napájení ac/dc.

Dotaz na automatickou kontrolu a čas podání zprávy: **hesloT#**

6.5.3 Dotaz na aktuální stav

hesloEE

6.5.4 Dotaz na IMEI kód GSM modulu a verzi firmwaru

hesloIMEI#

6.5.5 Zkoumání historie událostí

hesloL#AABBCC#DDEEFF#

AA, DD = rok

BB, EE = měsíc

CC, FF = den

AABBCC: začátek časového intervalu

DDEEFF: konec časového intervalu

Např. **1234L#150109#150110#** dotaz na historii událostí od 9. ledna 2015 do 10. ledna 2015.

SBM 1001 odpoví (např.):

- 15-01-09 10:02:23 zastřeženo**
- 15-01-09 10:05:53 poplach DIN2**
- 15-01-09 10:28:17 +420602123456 zastřeženo**
- 15-01-09 12:23:05 AC Power Goes OFF (ztráta napájení)**

6.5.6 RESET hesla

Stiskněte a podržte tlačítko RESET nacházející se vedle držáku SIM karty, po 6 sekundách stiskněte ON, jednotka SBM 1001 se restartuje, pak pusťte tlačítko RESET.

Takto resetujete pouze heslo do defaultního nastavení 1234, ostatní parametry i telefonní čísla zůstanou zachována a musí být resetována pomocí PC.

6.5.7 ID zařízení

SBM 1001 vytvoří identifikační číslo ID podle použité SIM karty (posledních 8 čísel)

6.6 Datová funkce

GPRS/UMT/HSDPA parametry

7. Důležité informace

1. Před instalací a používáním jednotky SBM 1001 si pečlivě prostudujte tuto příručku.
2. Jednotku SBM 1001 instalujte na krytém místě.
3. Zabraňte, aby se do jednotky SBM 1001 dostala voda.
4. Zajistěte bezpečné připojení k napájení výhradně zdrojem dodávaným v balení.

8. Údržba

1. V případě závady kontaktujte svého dodavatele.
2. Jestliže jednotka SBM 1001 pracuje, ale neposílá SMS zprávy, vypněte ji a znovu po uplynutí jedné minuty zapněte. O deset minut později otestujte, ujistěte se, že nastavení je v pořádku a mobilní signál dostatečně silný.
3. Pokud SBM pracuje korektně, ale neposílá SMS, zkuste vyměnit SIM od jiného operátora a proveďte test.
4. Prosím, kontaktujte distributora nebo výrobce v případě, že problém nelze vyřešit.

9. Likvidace výrobku

Stejně jako v případě instalace, rovněž likvidaci tohoto zařízení směji po skončení její životnosti provádět pouze kvalifikované osoby.

- Tento výrobek se skládá z různých druhů materiálů: některé z nich lze recyklovat, jiné je nutno odborně zlikvidovat. Informujte se o způsobech recyklace nebo odborné likvidace, které pro tuto kategorii výrobků ukládají místně platné předpisy.

⚠️ Pozor: Některé části výrobku mohou obsahovat nebezpečné nebo životní prostředí znečišťující látky, které by v případě úniku mohly způsobit škody na životním prostředí a ohrozit lidské zdraví!

Jak ukazuje uvedený symbol, je zakázáno vyhazovat tento výrobek do domácího odpadu. Výrobek proto odevzdejte za účelem likvidace do "tříděného odpadu", a to způsobem, jaký ukládají místně platné předpisy, anebo výrobek odevzdejte prodejci v okamžiku koupě nového, srovnatelného výrobku.



⚠️ Pozor: V případě nelegální likvidace tohoto zařízení mohou místně platné předpisy ukládat vysoké pokuty!

- Obalový materiál musí být zlikvidován v souladu s místně platnými předpisy.

10. Záruka

1. Jednotka SBM 1001 je kryta zárukou pro případ vad materiálu a vad z výroby po dobu dvou let ode dne nákupu.
2. Záruka se nevztahuje na vady, závady nebo selhání způsobené špatným nebo nesprávným používáním, které není v souladu s provozními pokyny.

Nice.cz nenese žádnou odpovědnost za správnou funkčnost připojovaných senzorů, čidel, zámků, jiných doplňkových periferií a ani za správnou funkčnost ovládaných zařízení.

11. Vzor seznamu autorizovaných uživatelů

POZICE	TEL. ČÍSLO	UŽIVATEL	VŽDY	ČAS PŘÍSTUPU
001				
002				
...				
...				
...				
...				
...				
...				
...				
199				
200				

12. Řešení nejčastějších problémů

Aplikace na záložce "Number List" zobrazuje chybovou hlášku

V případě zobrazení chybové hlášky je zapotřebí pro správnou funkčnost tohoto softwaru provést následující změnu v nastavení:

- 1) Otevřete ovládací panely.
- 2) Dále Místní jazykové nastavení (u Win XP) nebo Oblast a jazyk (pro Win 7,8,10).
- 3) Klepněte na tlačítko "Další nastavení".
- 4) Jako desetinný oddělovač nastavte tečku namísto čárky.

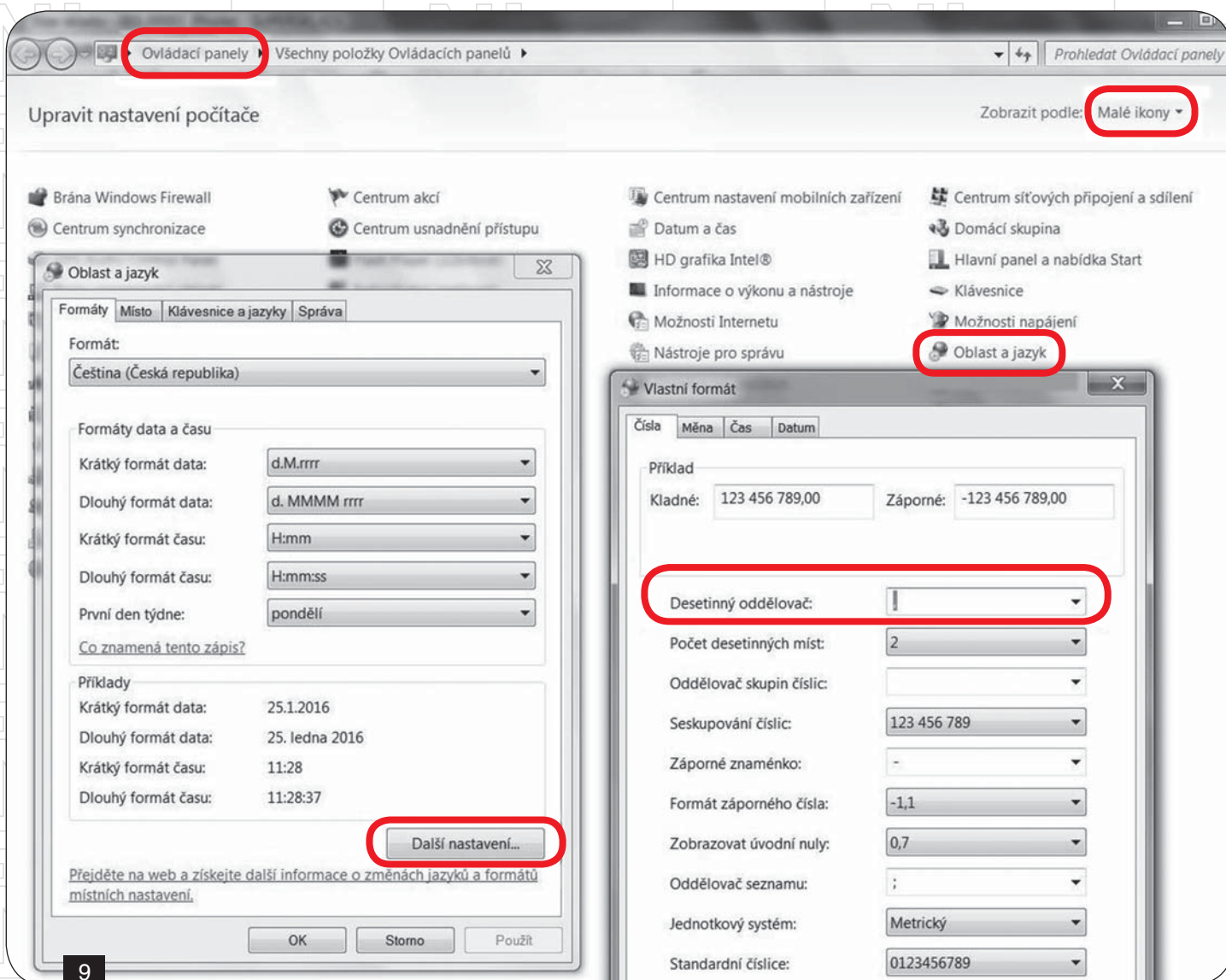
GSM modul rozesílá na všechny autorizovaná čísla informaci o sepnutí výstupu.

Postup pro deaktivaci rozesílání informačních SMS zpráv je popsán v kapitole 5, obr. 6. s názvem "Vypnutí rozesílání SMS zpráv".

SMS zprávy lze rovněž deaktivovat pomocí následujících SMS příkazů odeslaných z tel. čísla uloženého na první pozici:

1. SMS: 1234GON00#Otevřeno#
2. SMS: 1234GOFF00#Zavřeno#

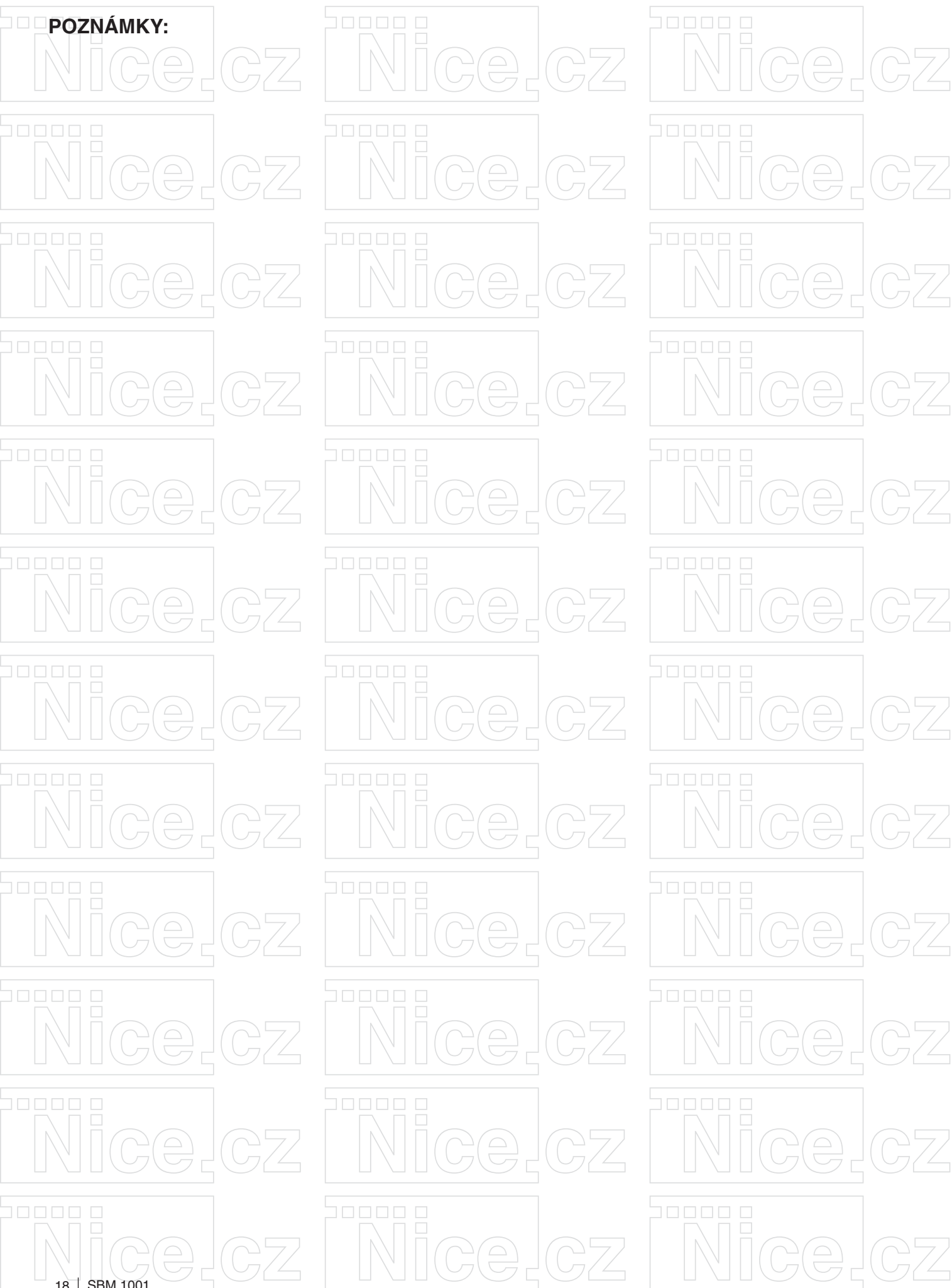
Kde 1234 je heslo GSM modulu. Po odeslání SMS příkazu obdržíte potvrzovací SMS zprávu.



POZNÁMKY:



POZNÁMKY:



POZNÁMKY:



Přehled produktů

Nice – pohony pro brány



ROX
pohon pro posuvné brány do 1000 kg



ROBUS
pohon pro posuvné brány do 1000 kg



RUN
pohon pro posuvné brány do 2500 kg



WINGO
pohon pro otočné brány do velikosti křídla 1,8 m



TOONA
pohon pro otočné brány do šířky 7 m



METRO
pohon pro otočné brány do velikosti křídla 3,5 m

V2 – pohony pro brány



FOX TORQ 500D
pohon pro posuvné brány do 500 kg



FOX AYROS
pohon pro posuvné brány do 1200 kg



FORTECO
pohon pro posuvné brány do 1800 / 2200 / 2500 kg



CALYPSO
pohon pro křídlové brány do šířky křídla 2,5 / 4 m



FOX STARK
pohon pro křídlové brány do šířky křídla 6 m



FOX VULCAN
podzemní pohon pro křídlové brány do šířky křídla 7 m

Pohony pro garážová vrata



FOX ATRIS
stropní pohon pro garážová vrata do 15 m²



SPIN
stropní garážový pohon s řemenovou dráhou do 17,5 m²



SPY
stropní pohon s řemenovou dráhou s pojezdem motoru v dráze do 14 m²



HYPPO
pohon pro otočné brány se silnými pilíři a skládací vrata



TOM
pohon pro průmyslová sekční a rolovací vrata do 750 kg

Dálkové ovládání, bezkontaktní snímače, klávesnice a docházkové systémy



ERA-FLOR
2 kanálový klíčenkový dálkový ovladač s indikací signálu LED diodou, 433,92 MHz



ON3EBD
3 kanálová obousměrná vysílačka 433,92 MHz



FOX
2; 4-tlačítkový dálkový rádiový ovladač, 433,92 MHz



SBM1001
ovládání vzdáleného přístupu s GSM modulem pro 999 telefonních čísel



ETP + BC/S
snímač bezkontaktních karet a čipů + čip

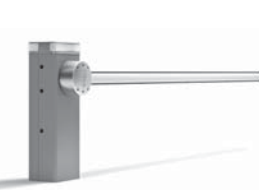
Automatické závory



FOX NIUBA
automatická elektromechanická závora s délkou ramene do 6 m



WIDE
automatická závora s délkou ramene do 7 m



BAR
automatická závora s délkou ramene do 9 m



SEM2
2 komorový semafor; červená-zelená



LP1 / LP2
zemní 1-smyčkový / 2-smyčkový indukční detektor vozidel