

Návod k instalaci a obsluze

SBM 0201

Ovládání vzdáleného přístupu



Obsah

1	Detaily výrobku	3	5	Instalace a nastavení	7
1.1	Charakteristika	3	5.0	Start (ověření data a času)	7
1.2	Specifikace	3	5.1	Změna hesla	7
1.3	Rozměry	4	5.2	Správa autorizovaných čísel	8
1.4	Obsah standardního balení	4	5.3	Nastavení ovládání relé	8
1.5	Použití	5	5.4	Ostatní (hlášení stavu, informace o jednotce, reset)	9
2	Bezpečnostní pokyny	5	6	Důležité informace	9
3	Popis	6	7	Údržba	9
4	Příklady zapojení kabelů	6	8	Likvidace výrobku	10
			9	Záruka	10
			10	Vzor seznamu autorizovaných uživatelů	10

Důležité upozornění

Tento manuál je určen pouze pro technický personál, který má příslušnou kvalifikaci pro instalaci. Žádná z informací, kterou obsahuje tento materiál není určena pro finálního uživatele. Tento manuál je určen pro ovládání vzdáleného přístupu SBM 0201 a nesmí být použit pro jiné výrobky. Ovládání vzdáleného přístupu SBM 0201 slouží jako programovací, případně ovládací prvek k automatizační technice, každé jiné použití je nevhodné a tudíž je zakázáno podle platných předpisů. Výrobce doporučuje přečíst si pozorně alespoň jednou veškeré instrukce předtím, než přistoupíte k vlastní instalaci. Je Vaší povinností provést vše tak „bezpečně“, jak to jen jde. Instalace a údržba musí být prováděna výhradně kvalifikovaným a zkušeným personálem, a to dle následujících českých norem a vládních nařízení:

- Zákon č. 22/1997 Sb. o technických požadavcích na výrobky a o změně a doplnění některých zákonů, v platném znění.
- Nařízení vlády č. 378/2001 Sb., kterým se stanoví bližší požadavky na bezpečný provoz a používání strojů, technických zařízení, přístrojů a nářadí, v platném znění.
- Nařízení vlády č. 17/2003 Sb., kterým se stanoví technické požadavky na elektrická zařízení nízkého napětí.
- Nařízení vlády č. 616/2006 Sb. o technických požadavcích na výrobky z hlediska jejich elektromagnetické kompatibility, v platném znění.
- Nařízení vlády č. 426/2000 Sb., kterým se stanoví technické požadavky na rádiová a na telekomunikační koncová zařízení, v platném znění.

Nekvalifikovaný personál nebo ti, kteří neznají aplikované normy v kategorii „Automatizace“, se musí zdržet instalace. Pokud někdo provozuje tento systém, aniž by respektoval aplikované normy, je plně zodpovědný za případné škody, které by zařízení mohlo způsobit!

Nice.cz 2021



Pozor: Všechna telefonní čísla, která budete programovat do GSM jednotky, musí být uvedena včetně telefonní předvolby státu! V případě České republiky je to předčíslí 00420!

Obsah tohoto manuálu, jakož i jeho jednotlivé části, především texty, obrázky i jejich vzájemné uspořádání, jsou chráněny právem duševního vlastnictví, a proto se na ně použijí právní předpisy České republiky upravující zejména autorské právo a ochranné známky. Jejich kopírování nebo jiné užití je možné pouze po předchozím písemném souhlasu společnosti ADAXET s.r.o..

1. Detaily výrobku

SBM 0201 je zařízení, které je možno použít k dálkovému ovládání otočných nebo posuvných vrat a dveří nebo spouštěcím zařízením s řízením oprávněného přístupu (Caller-ID) užívaném k přístupu ovládání vrat, dálkovému spínání nebo parkovacích systémů. Jednotku SBM 0201 lze používat na místech, kde je zapotřebí zapnout/vypnout systémy, stroje nebo příslušenství na dálku pomocí mobilního telefonu nebo pevné linky ZDARMA.

Pouze volání z autorizovaného čísla v povoleném čase umožní ovládat připojené zařízení pomocí SBM 0201 bez dodatečných nákladů na volání. Jednotka SBM 0201 odmítne hovor a pokud je číslo na seznamu autorizovaných provede nastavený příkaz. Pokud autorizované číslo volá mimo povolený interval hledí na něho jednotka jako na neautorizované a příkaz neprovede.

1.1 Charakteristika

- Funguje ve 4 pásmech sítí GSM, celosvětově.
- Volání je zdarma; hovor z autorizovaného čísla se ukončí a dojde k zapnutí/vypnutí na první zazvonění.
- Mnoho aplikací: brány, sloupky, závory, garážová vrata, stínící technika a příslušenství dveří a strojů.
- Zabezpečení – ověřuje se identita volajícího, neznámé číslo se ignoruje.
- Možnost ovládání odkudkoliv bez omezení vzdálenosti.
- Přidávání nebo mazání uživatelů pomocí SMS příkazů.
- Až 200 autorizovaných telefonních čísel lze nastavit včetně konkrétního času pro ovládání přístupu.
- Reléový výstup 3A/240VAC pro ovládání dveří nebo strojů.
- Doručení potvrzovací SMS o činnosti relé (otevření dveří) na číslo majitele nebo na autorizované číslo volajícího, funkce je volitelná.
- Není potřeba mít dálkové ovládání nebo klíče pro různé uživatele.

Nastavení

- Prostřednictvím SMS příkazů.
- Lze ovládat odkudkoli a kdykoli bez omezení vzdálenosti.

1.2 Specifikace

Tabulka 1

GSM Frekvence	4 pásma 850/900/1800/1900 MHz
Výstup	1 Relé, 3 A / 240 VAC
DC napájení	9-24 VDC / 2 A
Spotřeba energie	12 V příkon max. 50 mA / průměr 25 mA
SIM karta	Podpora 3V SIM karty
Anténa	50 Ω SMA interface antény
Provozní teplota	-20 až +60 °C
Vlhkost	Relativní vlhkost max. 90 %
Vnější rozměry	š. 70 mm × v. 90 mm × h. 27 mm
Hmotnost	180 g

1.3 Rozměry



1.4 Obsah standardního balení

- 1x GSM modul
- 1x anténa
- 1x návod
- 1x napájecí zdroj 12 Vdc

1.5 Použití

- Dálkové otevření/zavření křídlových a posuvných bran, dveří, rolet, garážových vrat, zámků voláním zdarma!
- **Privat:** Ovládání vstupu dveří, bran, vrat, elektrické ventilace, klimatizace, topení, čerpadel...
- **Průmyslový:** Dálkové ovládání pro např.: pouliční osvětlení, solární napájení, motory, inventory, PLC, pumpy, ventilátory, atd.
- **Zemědělství:** Dálkové ovládání pump, ohradníků, větrání, topení atd.
- **Obchod:** Dálkové ovládání rozvodných skříní, světelných billboardů, reklamních poutačů, atd.

2. Bezpečnostní pokyny



Bezpečné uvedení do provozu

Nepoužívejte GSM Gate Opener tam, kde používání GSM zařízení není povoleno nebo může způsobovat rušení či nebezpečí.



Interference

Všechny druhy bezdrátových zařízení mohou být příčinou interferencí a vzájemného rušení mezi zařízeními GSM Gate Opener a jinými bezdrátovými zařízeními a mohou ovlivnit jeho fungování.



Nepoužívejte v blízkosti čerpací stanice

Nepoužívejte GSM Gate Opener v blízkosti čerpacích stanic. V blízkosti hořlavin GSM Gate Opener vypínejte.



Neinstalujte přístroj v blízkosti nebo v zónách s nebezpečím výbuchu

V uvedených prostorech respektujte platné bezpečnostní předpisy. Nikdy přístroj v takovýchto prostorech nepoužívejte.



Správný způsob instalace


Přístroj instalujte na vhodném místě – viz příslušná dokumentace. Dbejte na to, aby nebyl umístěn mimo dosah telefonního signálu nebo aby tento signál nebyl zastíněn například nějakým krytem.



Údržba a opravy

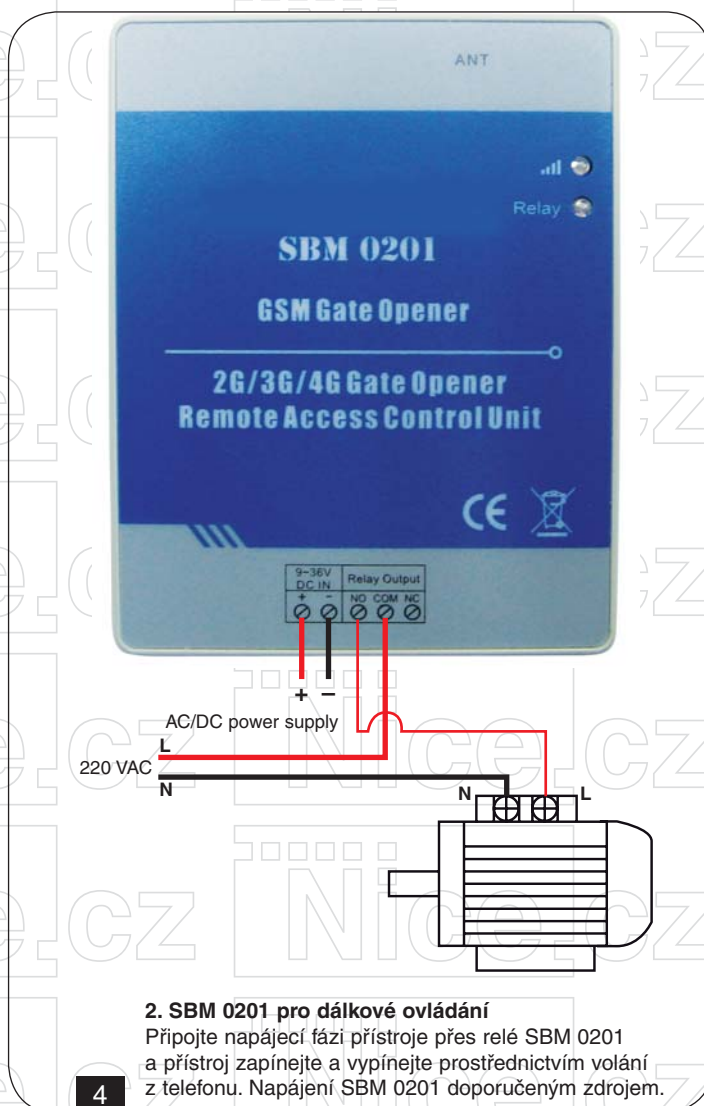
Údržbu a opravy mohou provádět pouze kvalifikované osoby.

3. Popis

Tabulka 2		
Kontrolky		
Relé	ON: relé sepnuté; OFF: relé rozepnuté	
	Bliknutí po 0,8 sekundě (rychle): Přihlašování do mobilní sítě Bliknutí po 2 sekundách: Normální stav OFF: Nelze připojit k SIM kartě nebo není registrováno k mobilní síti	
Zapojení		
Napájení	+	Napájení vstup, drát kladný (červený)
	-	Napájení vstup, drát záporný (černý)
Relé výstup	NO	Normálně otevřený kontakt
	COM	Společný kontakt
	NC	Normálně zavřený kontakt
ANT	Připojte k GSM anténě	



4. Příklady zapojení kabelů



5. Instalace a nastavení

Poznámka: Použitá SIM karta musí mít vypnutou ochranu PIN kódem a telefonní číslo nesmí být nastavené jako „skryté“.

1. Přednastavené heslo je 1234.

! Pozor: Všechna telefonní čísla, která budete programovat do GSM jednotky, musí být uvedena včetně telefonní předvolby státu! V případě České republiky je to předčísí 00420!

2. Jednotku SBM 0201 lze naprogramovat pomocí SMS příkazů z Vašeho telefonu. Jedná se o bezpečný způsob, protože ostatní lidé nemusí znát číslo vložené SIM karty a navíc lze použít heslo, které znemožní přístup do systému komukoli, kdo toto heslo nezná; všechny činnosti se nahrávají.

3. Mějte na paměti, že stav reléového výstupu se mění s každým příchozím hovorem. To znamená, že s prvním příchozím hovorem se relé uzavře a zapne zámek, jestliže druhý příchozí hovor proběhne v nastaveném čase, bude jednotka ignorovat tento nastavený čas a otevře relé, zámek se vypne.

4. Mějte na paměti, že příkazy se zadávají **VELKÝMI PÍSMENY**. Zadávejte tedy AA, nikoli aa, EE ne Ee atd. Do SMS příkazů nevkládejte mezery ani jiné znaky.

5. Heslo v příkazech označuje skutečné heslo, např. 1234 nebo 5678, jestliže jste ho měnili.

6. Jestliže používáte jednotku SBM 0201 pouze pro otevírání brány, stačí pouze provést změnu hesla a nastavit autorizovaná telefonní čísla.

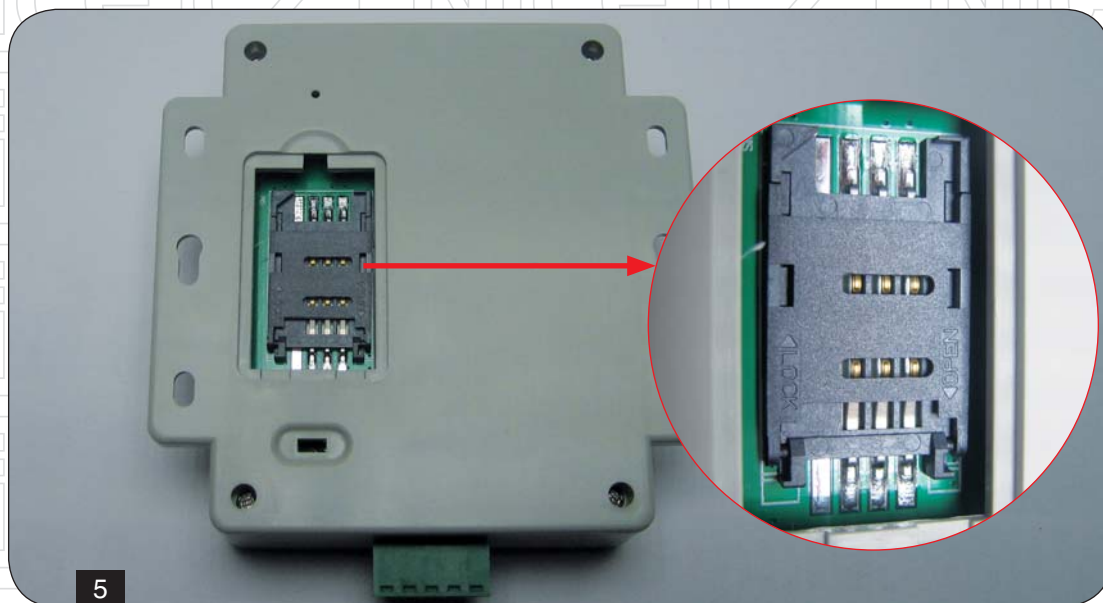
7. Jestliže nemůžete voláním ovládat jednotku SBM 0201, nebo v případě, že nelze zasílat ani dostávat SMS zprávy, zkuste přidat mezinárodní předvolbu před volané číslo.

8. Z bezpečnostních důvodů jednotka SBM 0201 nezasílá SMS v případě chybně zadaného příkazu, ujistěte se prosím a dobře si zkontrolujte SMS příkaz, případně přidejte mezinárodní předvolbu před telefonní číslo, nebo zkontrolujte, že vstup je zadán v angličtině (ENGLISH INPUT METHOD) a je zapnutý CAPS LOCK.

9. **SMS příkazy, které zcela jistě využijete pro jednotku SBM 0201 jsou tyto:**

Instalace: Otevřete zadní kryt jednotky a vložte SIM kartu.

Reset: Stiskněte a podržte tlačítko RESET, po 6 sekundách se jednotka SBM 0201 restartuje, pak tlačítko RESET uvolněte. Tato operace obnoví heslo na výchozí 1234 a další parametry, ale čísla autorizovaných uživatelů zůstanou v paměti.



5.0 Start (ověření data a času)

Odešlete **heslo** **TEL** číslo **SIM** v **SBM 0201#** jednotce SBM 0201, abyste nastavili čas.

Např.: **1234TEL00420987654321#** jestliže číslo SIM karty uvnitř jednotky SBM 0201 je 00420 987 654 321. Nezapomeňte na národní předvolbu!

SBM 0201 odpoví: SET SUCCESS! (nastavení bylo úspěšné)

5.1 Změna hesla

1234P nové heslo

Např.: **1234P6666** chcete-li změnit nové heslo na 6666.

SBM 0201 odpoví: "Password changed to 6666, please remember it carefully" (heslo změněno na 6666, dobře si je zapamatujte).

5.2 Správa autorizovaných čísel

5.2.0 Přidání autorizovaného čísla



Pozor: Všechna telefonní čísla, která budete programovat do GSM jednotky, musí být uvedena včetně telefonní předvolby státu! V případě České republiky je to předčísí 00420!

hesloApozice v paměti#telefonní číslo k autorizaci#od kdy#do kdy#

A: Příkazový kód.

Pozice v paměti: autorizované číslo může být na pozici paměti SBM od 001-200.

Telefonní číslo k autorizaci: tel. číslo uživatele, který bude mít možnost ovládat relé; může se ukázat nezbytným doplnit národní předčísí.

Od kdy – čas začátku: yy(rok)mm(měsíc)dd(den)hh(hodina)mm(minuta). Od tohoto času začátku lze z čísla volat pro ovládání.

Do kdy – čas ukončení: yymmddhhmm. Od tohoto času ukončení nelze z čísla volat pro ovládání.

Bez nastavení času začátku a konce: Lze voláním ovládat kdykoli.

Např.: **6666A003#602602602#** pro nastavení tel. čísla 602 602 602 na třetí pozici a ovládání voláním kdykoli.

Např.: **6666A016#602602602#1502050800#1502051000#** pro nastavení tel. čísla 602 602 602 na 16. pozici, toto číslo může voláním ovládat v období 5. února 2015 mezi osmou hodinou ranní (1502050800) až desátou hodinou dopolední (1502051000).

Poznámka:

1. Autorizované číslo je takové číslo, na které lze prozvonit jednotku SBM 0201 a ovládat relé.
2. Pozice v paměti je místo od 001~200, na které lze ukládat autorizované uživatele.

5.2.1 Dotaz na pozici autorizovaného čísla (pořadové)

hesloApozice v paměti#

Např.: **6666A002#** k ověření čísla na 2. pozici (pořadové číslo 2).

5.2.2 Dotaz na skupinu uživatelských čísel

hesloALpozice v paměti počáteční#pozice v paměti koncová#

Např.: **6666AL002#050#** pro dotaz na autorizovaná čísla na pozici 2 až 50, jednotka SBM 0201 odpoví a prostřednictvím SMS zpráv zašle seznam čísel (10 čísel v každé SMS).

5.2.3 Vymazání autorizovaného čísla (případně ho můžete přepsat uložením nového čísla na danou pozici viz 5.2.0)

hesloApozice v paměti##

Např.: **6666A002##** pro vymazání druhého autorizovaného čísla.

5.3 Nastavení ovládání relé

5.3.1 Povolit ovládání voláním všem číslům

hesloALL#

5.3.2 Povolit ovládání voláním pouze autorizovaným číslům (z důvodu bezpečnosti přednastavená identita volajícího, výchozí nastavení)

hesloAUT#

5.3.3 Jak dlouho po zavolání zůstane relé sepnuto (ON) (jednotka: sekunda)

hesloGOTspínací čas#

Spínací čas=001~998: Jednotka: sekunda.

Spínací čas=000: relé sepne na 0,5 sekundy, pak se otevře (použití relé jako západky).

Spínací čas=999: po zavolání relé zůstane sepnuto (ON) až do dalšího zavolání, kdy bude rozepnuto.

Např.: **6666GOT030#** k nastavení sepnutí relé na 30 sekund (ON), pak se rozepne (OFF).

5.3.4 Kdo dostane potvrzovací SMS o sepnutí relé

hesloGONab#navolený text# – pro relé v pozici ON a **hesloGOFFab#navolený text#** – pro relé pozici OFF.

ab: Identifikační kód pro první číslo (a) a číslo volajícího (b), = 0 znamená neposlat SMS, = 1 znamená poslat SMS.

Navolený text: potvrzovací SMS.

Identifikační kód		SBM 0201 pošle SMS	
a	b	1. číslo	Číslo volajícího
0	0		
0	1		*
1	0	*	
1	1	*	*

Např.: **6666GON11#Otevřeno#**

První číslo a číslo volajícího dostanou potvrzovací SMS, že je relé v pozici ON.

Např.: **6666GOFF00#Zavřeno#**

První číslo a číslo volajícího nedostanou potvrzovací SMS, že je relé v pozici OFF.

5.3.5 Potvrzovací SMS není potřeba, když je relé v pozici ON/OFF

hesloGON## hesloGOFF##

5.3.6 Ovládání pozice ON/OFF relé prostřednictvím SMS příkazů

hesloCC Odpověď prostřednictvím SMS zprávy: relé v pozici ON (nebo potvrzení obsahu prostřednictvím SMS, kterou jste si navolili předem).

hesloDD Odpověď prostřednictvím SMS zprávy: relé v pozici OFF (nebo potvrzení obsahu prostřednictvím SMS, kterou jste si navolili předem).

Časovač sepnutí relé v souladu s nastavením podle 5.3.3: **hesloGOTspínací čas#**

5.4 Ostatní (hlášení stavu, informace o jednotce, reset)

5.4.1 Automatická kontrolní SMS zpráva zasláná na 1. číslo (jednotka:hodina)

hesloT#xxx#

xxx=000~999

xxx=000, přednastaveno, žádná kontrolní zpráva.

Automatická SMS zpráva obsahuje: status relé; hodnota GSM signálu (plná je 31, mobilní signál slabý, jestliže hodnota klesne pod 14)

Dotaz na automatickou kontrolu a čas podání zprávy:

hesloT#

5.4.2 Dotaz na aktuální stav

hesloEE

5.4.3 Dotaz na IMEI kód GSM modulu a verzi firmwaru

hesloIMEI#

5.4.4 RESET hesla

Stiskněte a podržte tlačítko RESET, po 6 sekundách se jednotka SBM 0201 restartuje, pak tlačítko RESET uvolněte.

Tato operace obnoví heslo na výchozí 1234 a další parametry, ale čísla autorizovaných uživatelů zůstanou v paměti.

6. Důležité informace

1. Před instalací a používáním jednotky SBM 0201 si pečlivě prostudujte Uživatelskou příručku.
2. Jednotku SBM 0201 instalujte na krytém místě.
3. Zabraňte, aby se do jednotky SBM 0201 dostala voda.
4. Zajistěte bezpečné připojení k napájení výhradně zdrojem dodávaným v balení.

7. Údržba

1. V případě závady kontaktujte svého dodavatele.
2. Jestliže jednotka SBM 0201 pracuje, ale neposílá SMS zprávy, vypněte ji a znovu po uplynutí jedné minuty zapněte. O deset minut později otestujte, ujistěte se, že nastavení je v pořádku a mobilní signál dostatečně silný.
3. Pokud SBM pracuje korektně, ale neposílá SMS, zkuste vyměnit SIM od jiného operátora a proveďte test.
4. Prosím, kontaktujte distributora nebo výrobce v případě, že problém nelze vyřešit.

8 Likvidace výrobku

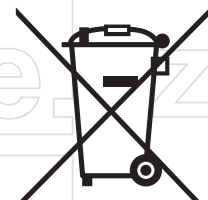
Stejně jako v případě instalace, rovněž likvidaci tohoto zařízení smějí po skončení její životnosti provádět pouze kvalifikované osoby.

- Tento výrobek se skládá z různých druhů materiálů: některé z nich lze recyklovat, jiné je nutno odborně zlikvidovat. Informujte se o způsobech recyklace nebo odborné likvidace, které pro tuto kategorii výrobků ukládají místně platné předpisy.



Pozor: Některé části výrobku mohou obsahovat nebezpečné nebo životní prostředí znečišťující látky, které by v případě úniku mohly způsobit škody na životním prostředí a ohrozit lidské zdraví!

Jak ukazuje uvedený symbol, je zakázáno vyhazovat tento výrobek do domácího odpadu. Výrobek proto odevzdejte za účelem likvidace do "tříděného odpadu", a to způsobem, jaký ukládají místně platné předpisy, anebo výrobek odevzdejte prodejci v okamžiku koupě nového, srovnatelného výrobku.



Pozor: V případě nelegální likvidace tohoto zařízení mohou místně platné předpisy ukládat vysoké pokuty!

- Obalový materiál musí být zlikvidován v souladu s místně platnými předpisy!

9. Záruka

1. Jednotka SBM 0201 je kryta zárukou pro případ vad materiálu a vad z výroby po dobu dvou let ode dne nákupu.
2. Záruka se nevztahuje na vady, závady nebo selhání způsobené špatným nebo nesprávným používáním, které není v souladu s provozními pokyny.

Výrobce nenese odpovědnost za poplašný systém, pokud byl jakkoli kupujícími změněn.

10. Vzor seznamu autorizovaných uživatelů

POZICE	TEL. ČÍSLO	UŽIVATEL	VŽDY	ČAS PŘÍSTUPU
001				
002				
...				
...				
...				
...				
...				
...				
...				
...				
199				
200				

Poznámky:



Přehled produktů

Nice – pohony pro brány



ROX
pohon pro posuvné brány do 1000 kg



ROBUS
pohon pro posuvné brány do 1000 kg



RUN
pohon pro posuvné brány do 2500 kg



WINGO
pohon pro otočné brány do velikosti křídla 1,8 m



TOONA
pohon pro otočné brány do šířky 7 m



METRO
pohon pro otočné brány do velikosti křídla 3,5 m

V2 – pohony pro brány



FOX TORQ 500D
pohon pro posuvné brány do 500 kg



FOX AYROS
pohon pro posuvné brány do 1200 kg



FORTECO
pohon pro posuvné brány do 1800 / 2200 / 2500 kg



CALYPSO
pohon pro křídlové brány do šířky křídla 2,5 / 4 m



FOX STARK
pohon pro křídlové brány do šířky křídla 6 m



FOX VULCAN
podzemní pohon pro křídlové brány do šířky křídla 7 m

Pohony pro garážová vrata



FOX ATRIS
stropní pohon pro garážová vrata do 15 m²



SPIN
stropní garážový pohon s řemenovou dráhou do 17,5 m²



SPY
stropní pohon s řemenovou dráhou s pojezdem motoru v dráze do 14 m²



HYPPO
pohon pro otočné brány se silnými pilíři a skládací vrata



TOM
pohon pro průmyslová sekční a rolovací vrata do 750 kg

Dálkové ovládání, bezkontaktní snímače, klávesnice a docházkové systémy



ERA-FLOR
2 kanálový klíčenkový dálkový ovladač s indikací signálu LED diodou, 433,92 MHz



ON3EBD
3 kanálová obousměrná vysílačka 433,92 MHz



FOX
2; 4-tlačítkový dálkový rádiový ovladač, 433,92 MHz



SBM1001
ovládání vzdáleného přístupu s GSM modulem pro 999 telefonních čísel



ETP + BC/S
snímač bezkontaktních karet a čipů + čip

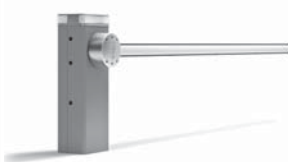
Automatické závory



FOX NIUBA
automatická elektromechanická závora s délkou ramene do 6 m



WIDE
automatická závora s délkou ramene do 7 m



BAR
automatická závora s délkou ramene do 9 m



SEM2
2 komorový semafor; červená-zelená



LP1 / LP2
zemní 1-smyčkový / 2-smyčkový indukční detektor vozidel