

## Návod k instalaci a obsluze

### FENY 1

Přijímač



## Obsah

<b>1</b>	Popis produktu a určené použití	4	<b>9</b>	Načtení dálkového ovladače na dálku (pouze systém Personal Pass)	7
<b>2</b>	Technické parametry	5	<b>10</b>	Náhradní vysílač (pouze systém Personal Pass)	7
<b>3</b>	Kontakty relé	5	<b>11</b>	Režim plovoucího kódu (pouze systém Personal Pass)	7
<b>4</b>	Programování	5	<b>12</b>	Zablokování programování (pouze systém Personal Pass)	8
<b>5</b>	Výběr kanálu přijímače	5	<b>13</b>	Úplné vymazání všech kódu	8
<b>6</b>	Programování monostabilní funkce	6			
<b>7</b>	Programování funkce časovače	6			
<b>8</b>	Programování bistabilní funkce	7			

## Důležité upozornění

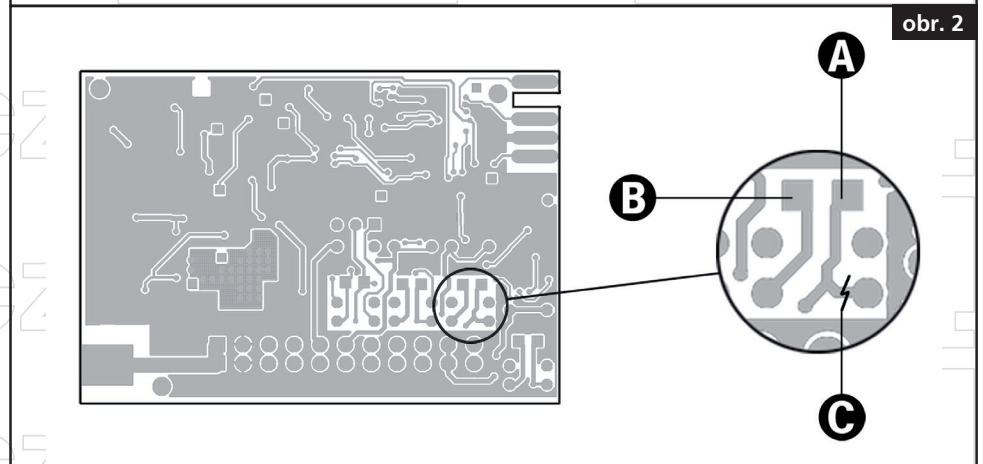
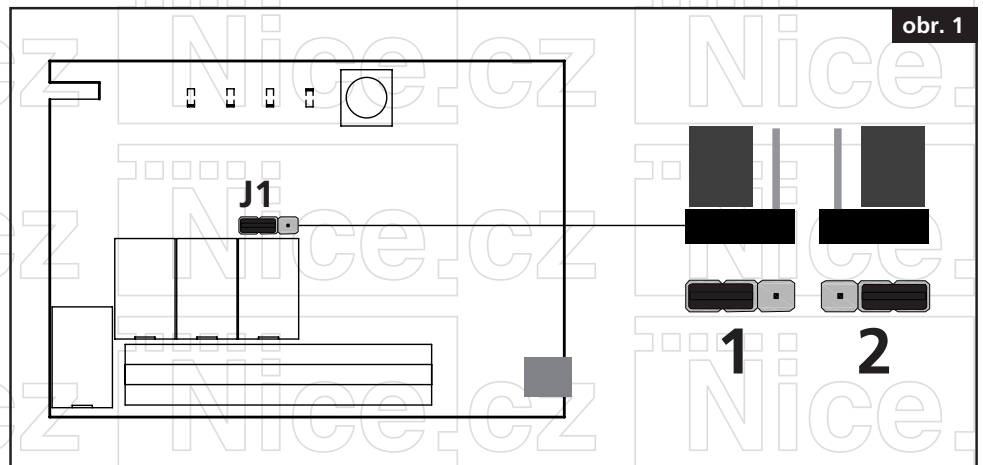
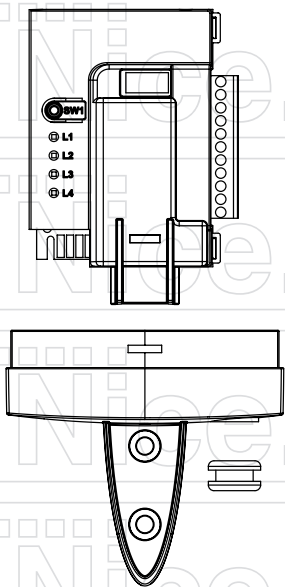
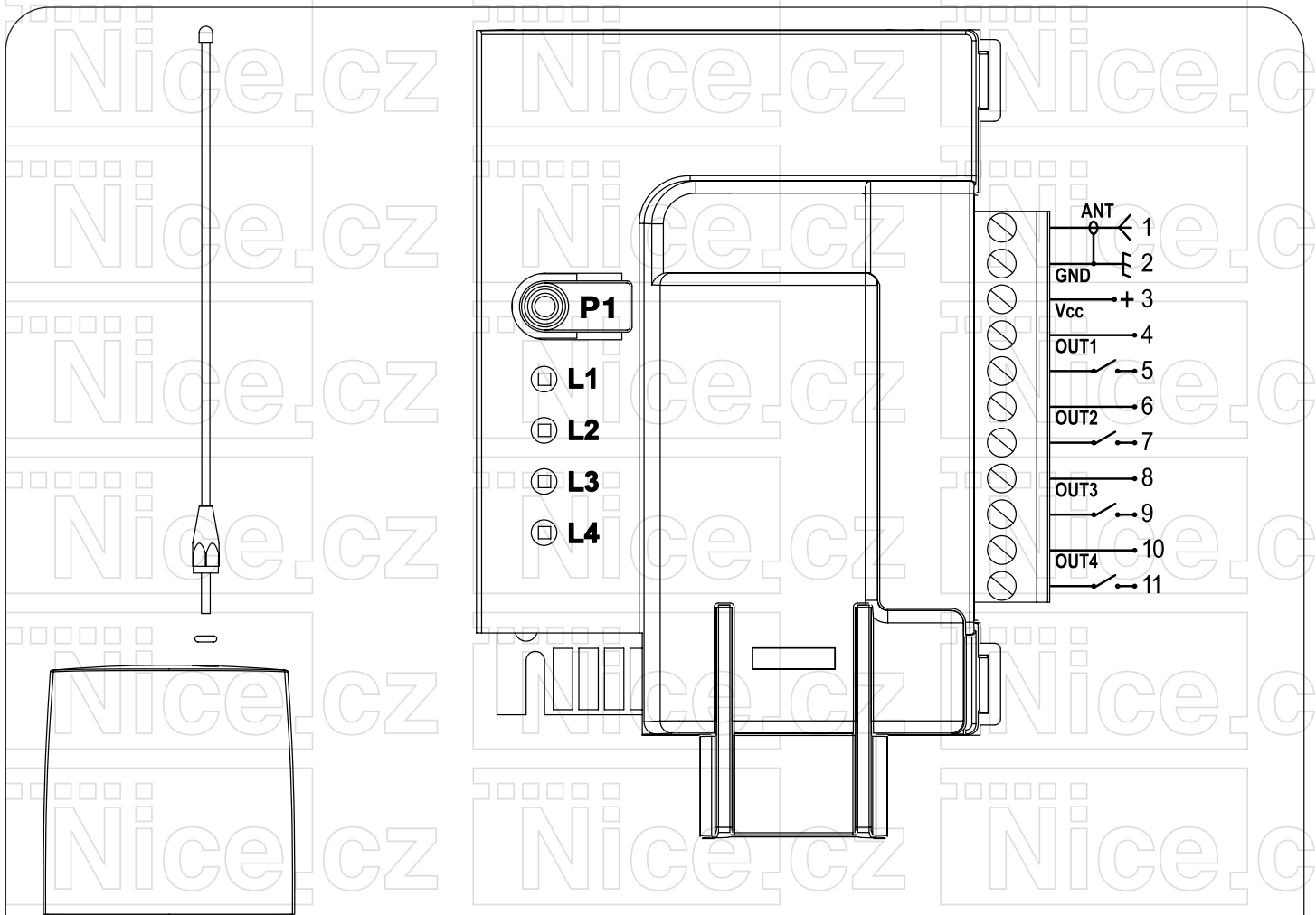
Tento manuál je určen pouze pro technický personál, který má příslušnou kvalifikaci pro instalaci. Žádná z informací, kterou obsahuje tento materiál není určena pro finálního uživatele. Tento manuál je určen pro přijímač FENY 1 a nesmí být použit pro jiné výrobky. Přijímač FENY 1 slouží jako programovací, případně ovládací prvek k automatizační technice, každé jiné použití je nevhodné a tudíž je zakázáno podle platných předpisů Výrobce doporučuje přečíst si pozorně alespoň jednou veškeré instrukce předtím, než přistoupíte k vlastní instalaci. Je Vaší povinností provést vše tak „bezpečně“, jak to jen jde. Instalace a údržba musí být prováděna výhradně kvalifikovaným a zkušeným personálem, a to dle následujících českých norem a vládních nařízení:

- Zákon č. 22/1997 Sb. o technických požadavcích na výrobky a o změně a doplnění některých zákonů, v platném znění.
- Nařízení vlády č. 378/2001 Sb., kterým se stanoví bližší požadavky na bezpečný provoz a používání strojů, technických zařízení, přístrojů a náradí, v platném znění.
- Nařízení vlády č. 17/2003 Sb., kterým se stanoví technické požadavky na elektrická zařízení nízkého napětí.
- Nařízení vlády č. 616/2006 Sb. o technických požadavcích na výrobky z hlediska jejich elektromagnetické kompatibility, v platném znění.
- Nařízení vlády č. 426/2000 Sb., kterým se stanoví technické požadavky na rádiová a na telekomunikační koncová zařízení, v platném znění.

Nekvalifikovaný personál nebo ti, kteří neznají aplikované normy v kategorii „Automatizace“, se musí zdržet instalace. Pokud někdo provozuje tento systém, aniž by respektoval aplikované normy, je plně zodpovědný za případné škody, které by zařízení mohlo způsobit!

Nice.cz 2024

Obsah tohoto manuálu, jakož i jeho jednotlivé části, především texty, obrázky i jejich vzájemné uspořádání, jsou chráněny právem duševního vlastnictví, a proto se na ně použijí právní předpisy České republiky upravující zejména autorské právo a ochranné známky. Jejich kopírování nebo jiné užití je možné pouze po předchozím písemném souhlasu společnosti ADAXET s.r.o..



## EU PROHLÁŠENÍ O SHODĚ

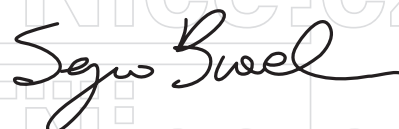
Výrobce V2 S.p.A., centrála v Corso Principi di Piemonte 65, 12035, Racconigi (CN), Itálie, na svou výhradní odpovědnost tímto prohlašuje, že produkty:

**WALLY1-U, WALLY2-U, WALLY4-U**

splňují následující směrnice:

**2014/53/EU, ROHS-3 2015/863/EU.**

Racconigi, 01. 06. 2019



Právní zástupce, V2 S.p.A.  
Sergio Biancheri

Stejně jako tomu je v případě instalace, také likvidaci automatizační techniky po skončení její životnosti musí provádět kvalifikované osoby.

Tento výrobek se skládá z různých druhů materiálů: některé z nich lze recyklovat, jiné je nutno odborně zlikvidovat. Informujte se o systémech recyklace nebo odborné likvidace, které pro tuto kategorii výrobků ukládají předpisy platné ve vaší zemi.



**Pozor: Některé části výrobku mohou obsahovat nebezpečné nebo životní prostředí znečišťující látky, které by v případě úniku mohly způsobit škody na životním prostředí a na lidském zdraví!**

**Jak ukazuje výše uvedený symbol, je zakázáno vyhazovat tento výrobek do domácího odpadu!**

**Výrobek tedy odevzdejte za účelem likvidace do "tříděného sběru", a to způsobem, jaký ukládají předpisy platné ve vaší zemi, nebo výrobek odevzdejte prodejci v okamžiku koupě nového, srovnatelného výrobku!**



**Pozor: V případě nelegální likvidace tohoto zařízení mohou předpisy platné na místní úrovni ukládat velké pokuty!**

### 1. Popis produktu a určené použití



**Pozor: Přijímače této řady jsou určeny k ovládání automatizace, jako jsou otvírače dveří, brány a podobně, světla a elektrické obvody obecně!**

**Jakékoli jiné použití je nevhodné a zakázáno!**

#### Specifikace:

- Provoz s vysílači řady Royal nebo Personal Pass: první dálkový ovladač, který je uložen do paměti, určuje provozní režim Royal nebo Personal Pass.
- Provozní logika monostabilní, bistabilní nebo časovač.
- Možnost výběru typu kontaktu (N.O. nebo N.C.), relé 1 přes vyhrazenou propojku J1. Kontakty relé 2-3-4 jsou typu N.O., aby měly kontakt N.C. je nutné provést hardwarové úpravy na desce tištěného spoje.

#### Verze Personal Pass:

- Možnost zapamatovat si až 1008 různých dálkových ovladačů.
- Upozornění na plnou paměť: přijímač 15krát blikne.
- Možnost automatického načtení parametrů bezdrátovou cestou.
- Vytvoření náhradního dálkového ovladače.
- Možnost aktivace nebo deaktivace režimu ROLLING CODE.
- ZÁKLADNÍ programování pomocí tlačítka P1 nebo POKROČILÉ přes programátor PROG2 (verze 3.6 nebo vyšší) a Software WINPPCL (verze 5.0 nebo vyšší).



**Pozor: Chcete-li programovat pomocí PROG2, musíte přijímač zasunout do vyhrazeného konektoru (TX)!  
Přijímač NESMÍ být napájen!**

## 2. Technické parametry

Tabulka 1: Technické parametry	
Frekvence	433,92 MHz / 868,30 MHz
Napájení	12-24 Vac / 12-36 Vdc
Kontakty relé	1A / 30Vdc
Teplota	-20 až +60 °C
Spotřeba	16 mA / 24 Vdc (pohotovostní režim)
Citlivost	≥ -103 dBm
S/N	> 17dB / 100dBm m=100 %
Rozměr	132x26x74 mm
Stupeň ochrany	IP55

## 3. Kontakty relé

Kontakty na svorkovnici týkající se čtyř relé jsou normálně rozepnutého typu (N.O.). Pro normálně sepnutý (N.C.) kontakt relé 1 přesuňte propojku J1 do polohy 2 (obr. 1). Pro normálně sepnutý kontakt (N.C.) relé 2,3,4 propojte bod A s bodem B a přerušte spoj v bodě C (obr. 2) určeného relé.

 **Pozor: Není možné aktivovat více než 2 relé najednou v režimu BISTABILNÍ nebo ČASOVÁČ!**

## 4. Programování

**Pounámka:** První dálkový ovladač, který se uloží do paměti, určuje způsob provozu; Royal nebo Personal Pass. Pro změnu provozního režimu je nezbytné provést ÚPLNĚ VYMAZÁNÍ KÓDU a poté uložit do paměti nový dálkový ovladač.

 **Pozor: Pro správné zapamatování kódu musí být dodržena minimální vzdálenost 1,5 metru mezi vysílačem a anténou přijímače!**

**Samoučící se programovací systém umožňuje uložit kód a nastavit následující provozní režimy:**

- **MONOSTABILNÍ:** Aktivuje příslušné relé při vysílání TX. Když se přenos zastaví, relé se automaticky vypne.
- **BISTABILNÍ:** Při prvním vysílání vysílače se aktivuje odpovídající relé. Při druhém vysílání se relé deaktivuje.
- **ČASOVÁČ:** Přenos dálkového ovládání aktivuje odpovídající relé, které se po nastavené době deaktivuje (max. 7,5 minuty).

## 5. Výběr kanálu přijímače

Chcete-li vybrat kanál přijímače, který chcete naprogramovat, stiskněte tolikrát tlačítko P1, jak je uvedeno v tabulce:

Vybraný kanál	Impuls P1	LED diody ON			
		1	2	3	4
Kanál 1	1	•			
Kanál 2	2		•		
Kanál 3	3			•	
Kanál 4	4				•

## 6. Programování monostabilní funkce



**Pozor: Pokud je vysílač ROYAL, před spuštěním programování, nastavte požadovaný kód na vysílači! Nastavte stejný kód na všech vysílačích!**

1. Vyberte kanál přijímače, který chcete naprogramovat
2. Do 5 sekund stiskněte a podržte tlačítko na dálkovém ovladači.
  - pokud je dálkový ovladač verze ROYAL, postup končí v bodě 3;
  - pokud je dálkový ovladač ve verzi PERSONAL PASS, přejděte k bodu 4 a postupujte až do konce odstavce.
3. LED na přijímači zhasne, což znamená, že kód byl správně uložen.
4. Kontrolka přijímače zhasne a znovu se rozsvítí: kód byl uložen do paměti a přijímač čeká 5 sekund na nový kód k zapamatování.
5. Uložte všechny požadované vysílače.
6. Po 5 sekundách bez platného přenosu LED zhasne a přijímač se vrátí do normálního provozu.

## 7. Programování funkce časovače



**Pozor: Pokud je vysílač ROYAL, před spuštěním programování, nastavte požadovaný kód na vysílači! Nastavte pro všechny vysílače stejný kód!**

1. Vyberte kanál přijímače, který chcete naprogramovat a podržte stisknuté tlačítko P1: LED odpovídající vybranému kanálu se na několik sekund rozsvítí.
2. Když LED zhasne, uvolněte tlačítko P1.
3. LED dioda začne pomalu blikat (1 bliknutí za sekundu). Počet bliknutí odpovídá času, který lze nastavit, jak je uvedeno v tabulce:

Tabulka 3			
Blikání	Čas	Blikání	Čas
1	1 sekunda	17	1 minuta
2	2 sekundy	18	1,5 minuty
3	3 sekundy	19	2 minuty
4	4 sekundy	20	2,5 minuty
5	5 sekund	21	3 minuty
6	6 sekund	22	3,5 minuty
7	7 sekund	23	4 minuty
8	8 sekund	24	4,5 minuty
9	9 sekund	25	5 minut
10	10 sekund	26	5,5 minuty
11	11 sekund	27	6 minut
12	12 sekund	28	6,5 minuty
13	13 sekund	29	7 minut
14	14 sekund	30	7,5 minuty
15	15 sekund	31	Bistabilní
16	30 sekund		

4. Spočítejte počet bliknutí LED odpovídající času, který chcete nastavit.
5. Stiskněte tlačítko P1 během požadovaného bliknutí: sekvence bliknutí se zastaví a LED zůstane svítit.
6. Do 5 sekund stiskněte a podržte tlačítko na dálkovém ovladači:
  - pokud je dálkový ovladač verze ROYAL, postup končí v bodě 7;
  - pokud je dálkový ovladač ve verzi PERSONAL PASS, přejděte k bodu 8 a postupujte až do konce odstavce.
7. LED na přijímači zhasne, což znamená, že kód byl správně uložen.
8. Kontrolka přijímače zhasne a znovu se rozsvítí: kód byl uložen do paměti a přijímač čeká 5 s na nový kód k zapamatování.
9. Uložte všechny požadované vysílače.
10. Po 5 sekundách bez platného přenosu LED zhasne a přijímač se vrátí do normálního provozu.

## 8. Programování bistabilní funkce



**Pozor: Pokud je vysílač ROYAL, před spuštěním programování, nastavte požadovaný kód na vysílači!  
Nastavte pro všechny vysílače stejný kód!**

1. Vyberte kanál přijímače, který chcete naprogramovat a podržte stisknuté tlačítko P1: LED odpovídající vybranému kanálu se na několik sekund rozsvítí.
2. Když LED zhasne, uvolněte tlačítko P1.
3. LED dioda začne pomalu blikat (1 bliknutí za sekundu). Po 30 bliknutích pro funkci časovače, LED zůstane svítit.
4. Do 5 sekund stiskněte a podržte tlačítko na dálkovém ovladači:
  - pokud je vysílač ROYAL, procedura končí bodem 5;
  - pokud je vysílač PERSONAL PASS, přejděte k bodu 6 a dodržujte postup až do konce odstavce.
5. LED na přijímači zhasne, což znamená, že kód byl správně uložen.
6. Kontrolka přijímače zhasne a znovu se rozsvítí: kód byl uložen do paměti a přijímač čeká 5 s na nový kód k zapamatování.
7. Uložte všechny požadované vysílače.
8. Po 5 sekundách bez platného přenosu LED zhasne a přijímač se vrátí do normálního provozu.

## 9. Načtení dálkového ovladače na dálku (pouze systém Personal Pass)

Tato operace umožňuje bezdrátovou cestou uložit do paměti nové dálkové ovladače, jeden po druhém, aniž by bylo nutné demontovat nainstalovaný přijímač. Dálkový ovladač, který umožní aktivovat programování bezdrátovou cestou, musí být již do paměti uložený. Všechny dálkové ovladače, uložené do paměti bezdrátově, budou mít stejné funkce tlačítek jako má dálkový ovladač, který aktivoval tuto programovací operaci.

Tedy pokud vysílač, který programování aktivoval, má v paměti pouze tlačítko 1, nové vysílače lze uložit pouze pomocí tlačítka 1.

1. Stiskněte tlačítka 1 + 2 nebo 1 + 3 na vysílači již uloženém do paměti po dobu alespoň 5 sekund.
2. Uvolněte obě tlačítka.
3. Do 5 sekund stiskněte tlačítko nového vysílače, který chcete uložit do paměti.
4. Uvolněte tlačítko a opakujte postup s ostatními tlačítky na dálkovém ovladači nebo s jinými dálkovými ovladači, které se mají uložit do paměti.

## 10. Náhradní vysílač (pouze systém Personal Pass)

Náhradní vysílač, vygenerovaný pouze pomocí WINPPCL, umožňuje bezdrátovou cestou nahradit dálkový ovladač uložený v přijímači. Jediný přenos pomocí speciálně naprogramovaného vysílače v blízkosti přijímače nahrazuje starý kód vysílače za nový, aniž by bylo nutné odstranit přijímač z instalace.

**Jsou povoleny tři náhrady kódu, pokud je vysílač TX A zapamatován, možnosti jsou:**

- TX B nahrazuje TX A (TX A již není funkční);
- TX C nahrazuje TX B (TX B-A již není funkční);
- TX D nahrazuje TX C (TX C-B-A již není funkční).

## 11. Režim plovoucího kódu (pouze systém Personal Pass)

Přijímač spravuje plovoucí kód systému Personal Pass. Tato funkce je ve výchozím nastavení povolena. Režim plovoucího kódu je možné deaktivovat pomocí WinPPCL nebo programovacího tlačítka P1.

1. Stiskněte tlačítko P1 a držte jej po dobu 8 sekund
2. LED se po 8 sekundách rozsvítí. Uvolněte stisknuté tlačítko
3. LED začne blikat po dobu 5 sekund:
  - jednotlivé bliknutí – ROLLING CODE deaktivován;
  - dvojité blikání – ROLLING CODE povolen;
  - trojité bliknutí – ROLLING CODE povolen + mazání klonovaného kódu.
4. Chcete-li změnit nastavení, stiskněte uvnitř tlačítko P1 5 sekund od začátku série záblesků; LED1 bude blikat podle nového nastavení.
5. Po 5 sekundách LED zhasne a přijímač se přepne zpět do normálního provozu

## 12. Zablokování programování (pouze systém Personal Pass)

Funkci ZABLOKOVÁNÍ PROGRAMOVÁNÍ je nastavitelná pouze prostřednictvím WINPPCL. Tato funkce brání jakémukoli naprogramování přijímače, buď pomocí tlačítka P1 nebo bezdrátovou cestou. Přijímač může být programováno pouze pomocí WINPPCL.

## 13. Úplné vymazání všech kódu

**Chcete-li provést úplné vymazání všech kódu, postupujte takto:**

1. Odpojte napájení přijímače.
2. Stiskněte a podržte tlačítko P1 na přijímači. Připojte znovu napájení. Jakmile se LED dioda přijímače rozsvítí uvolněte tlačítko P1.
3. Paměť je nyní prázdná a je připravena pro nové programování: první dálkové ovládání, které se uloží do paměti určuje režim provozu; Royal nebo Personal Pass.

**Chcete-li provést částečné vymazání kódu, je nutné použít přenosný programátor PROG2.**



# Přehled produktů

## Nice – pohony pro brány



**ROX**  
pohon pro posuvné brány do 1000 kg



**ROBUS**  
pohon pro posuvné brány do 1000 kg



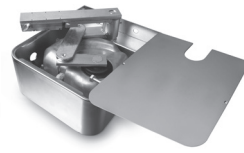
**RUN**  
pohon pro posuvné brány do 2500 kg



**WINGO**  
pohon pro otočné brány do velikosti křídla 1,8 m



**TOONA**  
pohon pro otočné brány do šířky 7 m



**METRO**  
pohon pro otočné brány do velikosti křídla 3,5 m

## V2 – pohony pro brány



**FOX TORQ 500D**  
pohon pro posuvné brány do 500 kg



**FOX AYROS**  
pohon pro posuvné brány do 1200 kg



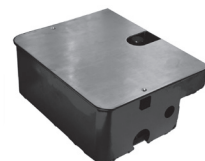
**FORTECO**  
pohon pro posuvné brány do 1800 / 2200 / 2500 kg



**CALYPSO**  
pohon pro křídlové brány do šířky křídla 2,5 / 4 m



**FOX STARK**  
pohon pro křídlové brány do šířky křídla 6 m



**FOX VULCAN**  
podzemní pohon pro křídlové brány do šířky křídla 7 m

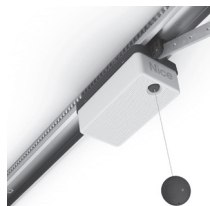
## Pohony pro garážová vrata



**FOX ATRIS**  
stropní pohon pro garážová vrata do 15 m<sup>2</sup>



**SPIN**  
stropní garážový pohon s řemenovou dráhou do 17,5 m<sup>2</sup>



**SPY**  
stropní pohon s řemenovou dráhou s pojezdem motoru v dráze do 14 m<sup>2</sup>



**HYPPO**  
pohon pro otočné brány se silnými pilíři a skládací vrata



**TOM**  
pohon pro průmyslová sekční a rolovací vrata do 750 kg

## Dálkové ovládání, bezkontaktní snímače, klávesnice a docházkové systémy



**ERA-FLOP**  
2 kanálový klíčenkový dálkový ovladač s indikací signálu LED diodou, 433,92 MHz



**ON3EBD**  
3 kanálová obousměrná vysílačka 433,92 Mhz



**FOX**  
2; 4-tlačítkový dálkový rádiový ovladač, 433,92 MHz



**SBM1001**  
ovládání vzdáleného přístupu s GSM modulem pro 999 telefonních čísel

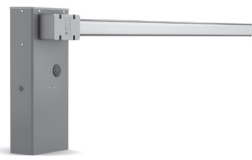


**ETP + BC/S**  
snímač bezkontaktních karet a čipů + čip

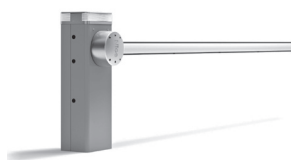
## Automatické závory



**FOX NIUBA**  
automatická elektromechanická závora s délkou ramene do 6 m



**WIDE**  
automatická závora s délkou ramene do 7 m



**BAR**  
automatická závora s délkou ramene do 9 m



**SEM2**  
2 komorový semafor; červená-zelená



**LP1 / LP2**  
zemní 1-smyčkový / 2-smyčkový indukční detektor vozidel