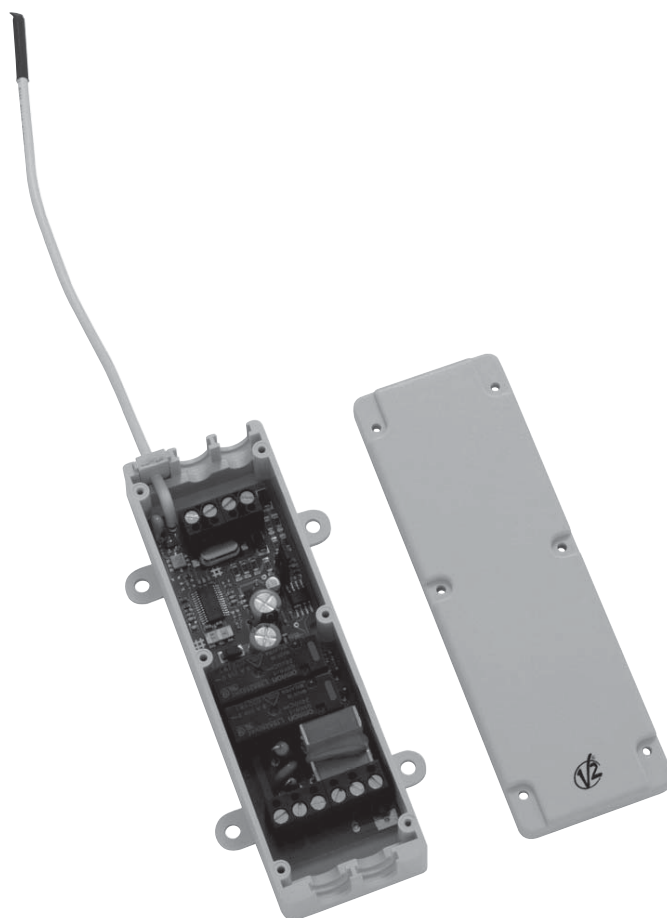


Návod k instalaci a obsluze

EASY 1

Řídicí jednotka



Obsah

DŮLEŽITÁ UPOZORNĚNÍ	3	6	Pracovní doba motoru	5	
1	Likvidace	3	7	Provozní logika	5
2	Prohlášení o shodě	4	8	Ukládání vyslačů	6
3	Popis řídicí jednotky	4	9	Vymazání kódů pro provoz s jedním tlačítkem	6
4	Elektrické zapojení	4	10	Vymazání kódů pro provoz se dvěma tlačítky	6
5	Technické parametry	5			

Důležité upozornění

Tento manuál je určen pouze pro technický personál, který má příslušnou kvalifikaci pro instalaci. Žádná z informací, kterou obsahuje tento materiál, není určena pro finálního uživatele. Tento manuál je určen pro řídicí jednotku EASY 1 a nesmí být použit pro jiné výrobky. Řídicí jednotka EASY 1 slouží jako ovládací prvek k automatizační technice, každé jiné použití je nevhodné a tudíž je zakázáno podle platných předpisů. Výrobce doporučuje přečíst si pozorně alespoň jednou veškeré instrukce předtím, než přistoupíte k vlastní instalaci. Je Vaší povinností provést vše tak „bezpečně“, jak to jen jde. Instalace a údržba musí být prováděna výhradně kvalifikovaným a zkušeným personálem, a to dle následujících českých norem a vládních nařízení:

- Zákon č. 22/1997 Sb. o technických požadavcích na výrobky a o změně a doplnění některých zákonů, v platném znění.
- Nařízení vlády č. 378/2001 Sb., kterým se stanoví bližší požadavky na bezpečný provoz a používání strojů, technických zařízení, přístrojů a náradí, v platném znění.
- Nařízení vlády č. 17/2003 Sb., kterým se stanoví technické požadavky na elektrická zařízení nízkého napětí.
- Nařízení vlády č. 616/2006 Sb. o technických požadavcích na výrobky z hlediska jejich elektromagnetické kompatibility, v platném znění.
- Nařízení vlády č. 426/2000 Sb., kterým se stanoví technické požadavky na rádiová a na telekomunikační koncová zařízení, v platném znění.

Nequalifikovaný personál nebo ti, kteří neznají aplikované normy v kategorii „Automatizace“, se musí zdržet instalace. Pokud někdo provozuje tento systém, aniž by respektoval aplikované normy, je plně zodpovědný za případné škody, které by zařízení mohlo způsobit!

Nice.cz 2021

Obsah tohoto manuálu, jakož i jeho jednotlivé části, především texty, obrázky i jejich vzájemné uspořádání, jsou chráněny právem duševního vlastnictví, a proto se na ně použijí právní předpisy České republiky upravující zejména autorské právo a ochranné známky. Jejich kopírování nebo jiné užití je možné pouze po předchozím písemném souhlasu společnosti ADAXET s.r.o.

DŮLEŽITÁ UPOZORNĚNÍ

Pro technické vysvětlení nebo problémy s instalací kontaktujte Zákaznický servis V2 na bezplatném čísle 800-134908 v provozu od pondělí do pátku od 8:30 do 12:30 a od 14:00 do 18:00.

V2 S.p.A. si vyhrazuje právo provádět jakékoli změny produktu bez předchozího upozornění; také se zříká jakékoli odpovědnosti za způsobenou škodu na zdraví nebo majetku osob v důsledku nesprávného používání nebo nesprávné instalace.

 **Pozor: Přečtěte si pozorně tento návod před pokračováním v instalaci a programováním řídicí jednotky!**


- Tento návod k použití je určen pouze pro kvalifikované techniky specializující se na instalace automatizace.
- Žádná z informací obsažených v tomto návodu není určena pro koncového uživatele.
- Jakoukoli údržbu nebo programování smí provádět pouze kvalifikovaný personál.

AUTOMATIZAČNÍ TECHNIKA MUSÍ BÝT NAINSTALOVÁNA V SOULADU S PLATNÝMI EVROPSKÝMI NORMAMI:

- **EN 60204-1** (Bezpečnost strojních zařízení, elektrické zařízení strojů, Část 1: Všeobecné požadavky).
- **EN 12445** (Bezpečnost při používání motoricky ovládaných vrat, Zkušební metody).
- **EN 12453** (Bezpečnost při používání motoricky ovládaných vrat, Požadavky).
- Instalační technik musí zajistit instalaci vhodného zařízení (např. termomagnetického jističe), zajišťující odpojení všech elektrických pólů zařízení od napájecí sítě. Norma vyžaduje vzdálenost rozpojených kontaktů nejméně 3 mm u každého pólu (EN 60335-1).
- Po připojení vodičů ke svorkovnici je nutné kabely, které jsou napájené síťovým napětím, zajistit v blízkosti svorkovnice pomocí stahovacích pásek, a stejným způsobem zajistit i vodiče, kterými jsou připojena externí zařízení (příslušenství). V případě náhodného odpojení některého z vodičů tak nedojde k situaci, kdy by se části zařízení napájené síťovým napětím dostaly do kontaktu s těmi částmi, které jsou napájeny velmi nízkým a bezpečným napětím.
- Při spojování trubek, hadic nebo kabelových průchodůk používejte spojky, které budou splňovat požadované bezpečnostní krytí IP55 nebo vyšší.
- Instalace vyžaduje určité znalosti z oboru elektrotechniky a strojírenství, a proto musí být provedena výhradně kvalifikovaným technikem, který je oprávněn vystavit prohlášení o shodě typu A, týkající se provedení celé instalace zařízení (směrnice 89/392/ES o strojních zařízeních, příloha IIA).
- Je nezbytně nutné dodržovat následující normy, které se vztahují na oblast automatizační techniky a jsou určené pro brány a vrata v silniční dopravě: EN 12453, EN 12445, EN 12978 a je nutné dodržovat i všechny případné místně platné předpisy.
- Také elektrické zařízení, které je nainstalováno na napájecím vedení pro automatizační techniku, musí splňovat platné technické normy a musí být odborně provedeno.
- Tlačná síla, kterou vyvíjí roleta, musí být změřena pomocí příslušného přístroje a nastavena tak, aby nepřekračovala maximální přípustné hodnoty předepsané normou EN 12453.
- Zemnicí vodič pohonu připojte k zemnicímu zařízení, kterým je vybaveno elektrické napájecí vedení.
- Při manipulaci s komponenty, které jsou citlivé na elektrostatické výboje, používejte nezbytné antistatické pomůcky.

1. Likvidace

Demontáž a likvidace výrobku musí být po skončení jeho životnosti provedeny výhradně kvalifikovaným technikem. Tento výrobek se skládá z různých druhů materiálů: některé z nich lze recyklovat, jiné je nutno odborně zlikvidovat. Informujte se o způsobech recyklace nebo odborné likvidace, které pro tuto kategorii výrobků ukládají místně platné předpisy.

 **Pozor: Některé části výrobku mohou obsahovat nebezpečné nebo životní prostředí znečišťující látky, které by v případě úniku mohli způsobit škody na životním prostředí a ohrozit lidské zdraví!**
Jak ukazuje výše uvedený symbol, je zakázáno vyhazovat tento výrobek do běžného odpadu!

V souladu s místně platnými předpisy proto výrobek odevzdejte do „tríděného odpadu“ za účelem likvidace, anebo výrobek odevzdejte prodejci v okamžiku zakoupení nového výrobku stejného typu!

 **Pozor: V případě nelegální likvidace tohoto zařízení mohou místně platné předpisy ukládat vysoké pokuty!**

2. Prohlášení o shodě

V2 S.p.A. prohlašuje, že produkty EASY1 splňují základní požadavky následujících směrnic:

- 2014/30 / ES (směrnice o EMC);
- 2014/35 / ES (směrnice o nízkém napětí);
- 99/05 / EHS (směrnice o rádiových zařízeních podle norem EN 301 489-3);
- ROHS2 2011/65/EC.

Racconigi, 1. 6. 2016



Právní zástupce společnosti V2 S.p.A.
Antonio Livio Costamagna

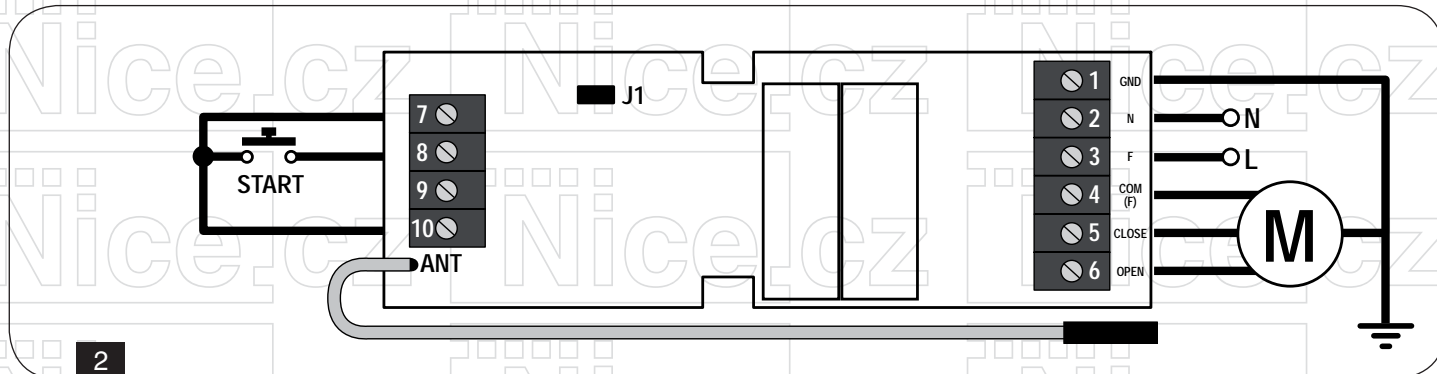
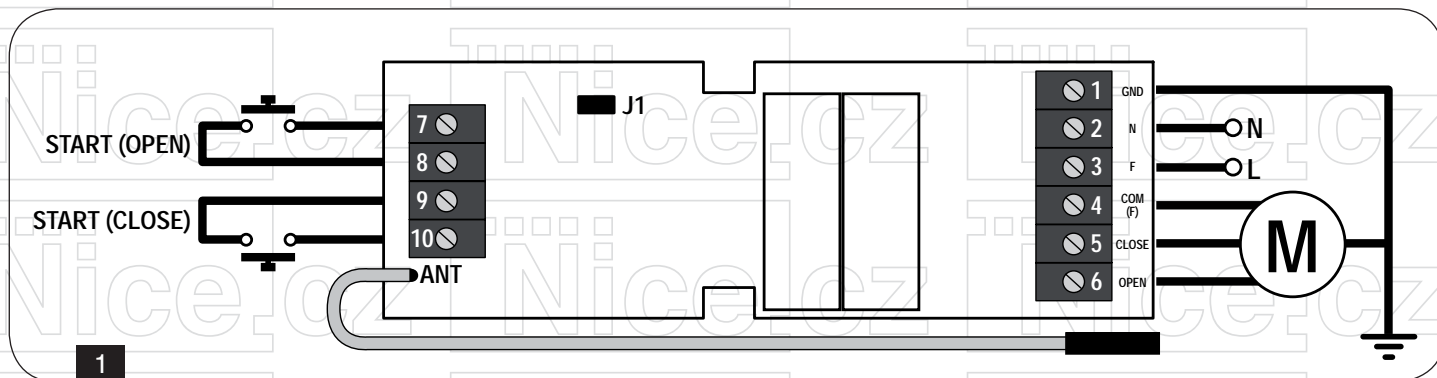
3. Popis řídicí jednotky

- Napájení 230 Vac, pro 1 jednofázový motor, max. 700 W.
- 2 vstupy pro klíčový spínač nebo ovládací tlačítka.
- Funkční logika programovatelná přes JUMPER (J1).
- Superheterodynový rádiový přijímač 433,92 MHz.
- Rádiový provoz přes vysílače řady Personal Pass.

4. Elektrické zapojení

Zapojení pro ovládání dvěma tlačítky (**obr. 1**); Zapojení pro ovládání jedním tlačítkem (**obr. 2**).

1 – Zemnicí vodič GND; **2** – Napájení nulák; **3** – Napájení fáze; **4** – Motor společný; **5** – Motor zavřít; **6** – Motor otevřít; **7** – Tlačítko otevřít; **8** – Společný pro otevírací tlačítko; **9** – Společný pro zavírací tlačítko; **10** – Tlačítko zavřít.



5. Technické parametry

Tabulka 1: Technické parametry – Model 230 V

Napájení	230 V / 50 Hz
Maximální zatížení motoru	700 W
Pracovní teplota	-20 až +60 °C
Rozměry	127×41×24 mm
Hmotnost	100 g
Krytí	IP55

6. Pracovní doba motoru

Řídicí jednotka zastaví pohyb motoru po 2 minutách; v případě poruchy koncového spínače tento „Časový limit“ zabraňuje přehřátí motoru.

7. Provozní logika

Provozní logika se nastavuje propojkou J1 (vložená nebo vyjmuta) a připojením tlačítek. Řídicí jednotka je nastavena pro provoz se 2 tlačítky (**obr.1**).

Chcete-li konfigurovat řídicí jednotku tak, aby pracovala pouze s 1 tlačítkem, postupujte následovně:

 **Pozor: Následující postup odstraní všechny uložené vysílače!**

1. Připojte tlačítko, jak je znázorněno na **obr. 2**.
2. Spusťte postup „**VYMAZÁNÍ KÓDŮ PRO PROVOZ S JEDNÍM TLAČÍTKEM**“.

Chcete-li nakonfigurovat ovládání řídicí jednotky pomocí 2 tlačítek, pokračujte následovně:

 **Pozor: Následující postup odstraní všechny uložené vysílače!**

1. Připojte tlačítka, jak je znázorněno na **obr. 1**.
2. Spusťte postup „**VYMAZÁNÍ KÓDŮ PRO PROVOZ SE DVĚMA TLAČÍTKY**“.

Po dokončení této první fáze vyberte požadovanou provozní logiku pomocí propojky J1:

„Mrtvý muž“ se 2 tlačítky (J1 vložená):

- Otevírací tlačítko 7-8.
- Zavírací tlačítko 9-10.

„Mrtvý muž“ s 1 tlačítkem (J1 vložená):

- Vytvořte propojku mezi svorky 7-10.
- Tlačítko NO připojte mezi svorky 7-8.

Krok za krokem se 2 tlačítky (J1 vyjmuta):

- Otevírací tlačítko 7-8.
- Zavírací tlačítko 9-10.
- Stisknutím tlačítka otevřít je logika: OPEN-STOP-OPEN-STOP.
- Stisknutím tlačítka zavřít je logika: CLOSE-STOP-CLOSE-STOP.

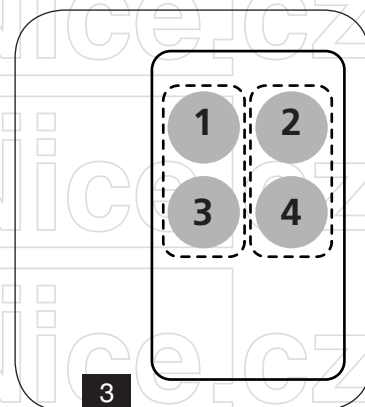
Krok za krokem s 1 tlačítkem (J1 vyjmuta):

- Vytvořte propojku mezi svorky 7-10.
- Tlačítko NO připojte mezi svorky 7-8.
- Stisknutím tlačítka je logika: OPEN-STOP-CLOSE-STOP.

8. Ukládání vysílačů

System používá dvoukanálové a čtyřkanálové vysílače řady Personal Pass. Dvoukanálovou verzi vysílače lze použít, pouze když řídicí jednotka pracuje v souladu s logikou krok za krokem s jedním tlačítkem.

Může být uloženo až 32 párů tlačítek.



Při 2 tlačítkovém provozu jsou tlačítka vysílače spárována, jak je znázorněno na obrázku, tj. 1 a 3 nebo 2 a 4, a fungují jako 2 externí tlačítka.

V režimu 1 tlačítka uložený vysílač funguje jako externí tlačítko.

Ukládání do paměti lze provádět pouze pomocí vysílače, následujícím postupem:

1. Nainstalujte komponenty automatizace.
2. Zapněte systém.
3. Vysílejte po dobu 5 sekund stisknutím tlačítek na vysílači 1 a 3 nebo 2 a 4, pokud se jedná o čtyřkanálový vysílač, nebo 1 a 2 pokud se jedná o dvoukanálový vysílač.
4. Po uplynutí 5 sekund se motor pohybuje ve směru otevřít po dobu 1 sekundy a ve směru zavřít rovněž po dobu 1 sekundy, to signalizuje vstup do programování, pokud je jeden ze dvou koncových spínačů aktivovaný, motor se bude pohybovat pouze jedním směrem.
5. Uvolněte obě tlačítka a do 10 sekund proveďte opakovaný přenos pomocí jednoho z tlačítek nového páru, které se má uložit do paměti. V tomto okamžiku pro kontrolu správného fungování systému jednoduše znovu vysílejte a zkontrolujte, zda se motor pohybuje v souladu s nastavenou provozní logikou.

Chcete-li přidat nový vysílač, opakujte postup programování pomocí již uloženého vysílače.

9. Vymazání kódů pro provoz s jedním tlačítkem

Pro odstranění všech kódů uložených v řídicí jednotce nakonfigurovaných pro provoz s jedním tlačítkem postupujte následovně:

1. Odpojte napájení z řídicí jednotky.
2. Připojte tlačítko N.O. jako na obr. 2.
3. Stiskněte a podržte tlačítko.
4. Zapněte řídicí jednotku.
5. Po 2 sekundách tlačítko uvolněte.
6. Jako potvrzení úspěšné operace motor cukne v obou směrech po dobu 1 sekundy.

10. Vymazání kódů pro provoz se dvěma tlačítky

Pro odstranění všech kódů uložených v řídicí jednotce nakonfigurovaných pro provoz se dvěma tlačítky postupujte následovně:

1. Odpojte napájení z řídicí jednotky.
2. Připojte 2 N.O. tlačítka jako na obr. 1.
3. Stiskněte a podržte jedno ze 2 tlačítek.
4. Zapněte řídicí jednotku.
5. Po 2 sekundách tlačítko uvolněte.
6. Jako potvrzení úspěšné operace motor cukne v obou směrech po dobu 1 sekundy.

Poznámky:

Nice.cz	Nice.cz	Nice.cz
Nice.cz	Nice.cz	Nice.cz
Nice.cz	Nice.cz	Nice.cz
Nice.cz	Nice.cz	Nice.cz
Nice.cz	Nice.cz	Nice.cz
Nice.cz	Nice.cz	Nice.cz
Nice.cz	Nice.cz	Nice.cz
Nice.cz	Nice.cz	Nice.cz
Nice.cz	Nice.cz	Nice.cz
Nice.cz	Nice.cz	Nice.cz
Nice.cz	Nice.cz	Nice.cz
Nice.cz	Nice.cz	Nice.cz
Nice.cz	Nice.cz	Nice.cz
Nice.cz	Nice.cz	Nice.cz
Nice.cz	Nice.cz	Nice.cz

Přehled produktů

Nice – pohony pro brány



ROX
pohon pro posuvné brány do 1000 kg



ROBUS
pohon pro posuvné brány do 1000 kg



RUN
pohon pro posuvné brány do 2500 kg



WINGO
pohon pro otočné brány do velikosti křídla 1,8 m



TOONA
pohon pro otočné brány do šířky 7 m



METRO
pohon pro otočné brány do velikosti křídla 3,5 m

V2 – pohony pro brány



FOX TORQ 500D
pohon pro posuvné brány do 500 kg



FOX AYROS
pohon pro posuvné brány do 1200 kg



FORTECO
pohon pro posuvné brány do 1800 / 2200 / 2500 kg



CALYPSO
pohon pro křídlové brány do šířky křídla 2,5 / 4 m



FOX STARK
pohon pro křídlové brány do šířky křídla 6 m



FOX VULCAN
podzemní pohon pro křídlové brány do šířky křídla 7 m

Pohony pro garážová vrata



FOX ATRIS
stropní pohon pro garážová vrata do 15 m²



SPIN
stropní garážový pohon s řemenovou dráhou do 17,5 m²



SPY
stropní pohon s řemenovou dráhou s pojezdem motoru v dráze do 14 m²



HYPPO
pohon pro otočné brány se silnými pilíři a skládací vrata



TOM
pohon pro průmyslová sekční a rolovací vrata do 750 kg

Dálkové ovládání, bezkontaktní snímače, klávesnice a docházkové systémy



ERA-FLOR
2 kanálový klíčenkový dálkový ovladač s indikací signálu LED diodou, 433,92 MHz



ON3EBD
3 kanálová obousměrná vysílačka 433,92 Mhz



FOX
2; 4-tlačítkový dálkový rádiový ovladač, 433,92 MHz



SBM1001
ovládání vzdáleného přístupu s GSM modulem pro 999 telefonních čísel



ETP + BC/S
snímač bezkontaktních karet a čipů + čip

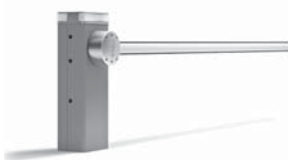
Automatické závory



FOX NIUBA
automatická elektromechanická závora s délkou ramene do 6 m



WIDE
automatická závora s délkou ramene do 7 m



BAR
automatická závora s délkou ramene do 9 m



SEM2
2 komorový semafor; červená-zelená



LP1 / LP2
zemní 1-smyčkový / 2-smyčkový indukční detektor vozidel